

東日本大震災の人口移動への影響

(住民基本台帳人口移動報告(平成23年3～8月期)の結果から)

結果の概要

この資料では、毎月公表している「住民基本台帳人口移動報告」の平成23年3～8月分までの統計の中から、東日本大震災による被害の特に大きかった岩手県、宮城県及び福島県を中心に結果を紹介する。

本報告における移動者数は、住民基本台帳法の規定により市町村に届出等のあった転入者に係る情報を集計したものである。

したがって、通常の転居等による移動者も含まれ、東日本大震災の影響を受けて被災地から避難した人に係る移動については、避難先の市町村に転入の届出があった人についてのみ、移動者として集計されている。

平成23年9月

総務省統計局

目 次

I	岩手県、宮城県及び福島県における移動状況	
1	転入・転出超過数	1
2	岩手県の移動状況	3
3	宮城県の移動状況	5
4	福島県の移動状況	7
II	3大都市圏（東京圏、名古屋圏及び大阪圏）における移動状況	9
	（参考）震災発生月以降6か月間の移動状況	
	（東日本大震災と阪神・淡路大震災の比較）	13

参 考 表

参考表 1-1～1-3	都道府県別転入者数，転出者数及び 転入・転出超過数	15
参考表 2-1～2-3	岩手県の転入者数，転出者数及び 転入・転出超過数	18
参考表 3-1～3-3	宮城県の転入者数，転出者数及び 転入・転出超過数	21
参考表 4-1～4-3	福島県の転入者数，転出者数及び 転入・転出超過数	24
参考表 5	岩手県，宮城県及び福島県の年齢5歳階級別 転入・転出超過数	27

I 岩手県、宮城県及び福島県における移動状況

1 転入・転出超過数

◆ 3県の3～8月期の転出超過数は昭和44年以来42年ぶりに3万8000人を上回る

◆ 6～8月期は、福島県のみ転出超過、岩手県及び宮城県は転入超過に

平成23年3～8月期における岩手県、宮城県及び福島県の転出超過数の合計は、3万8031人となり、前年同期に比べて2万7660人の増加となっている。3～8月期の転出超過数が3万8000人を上回るのは、昭和44年以来42年ぶりである。

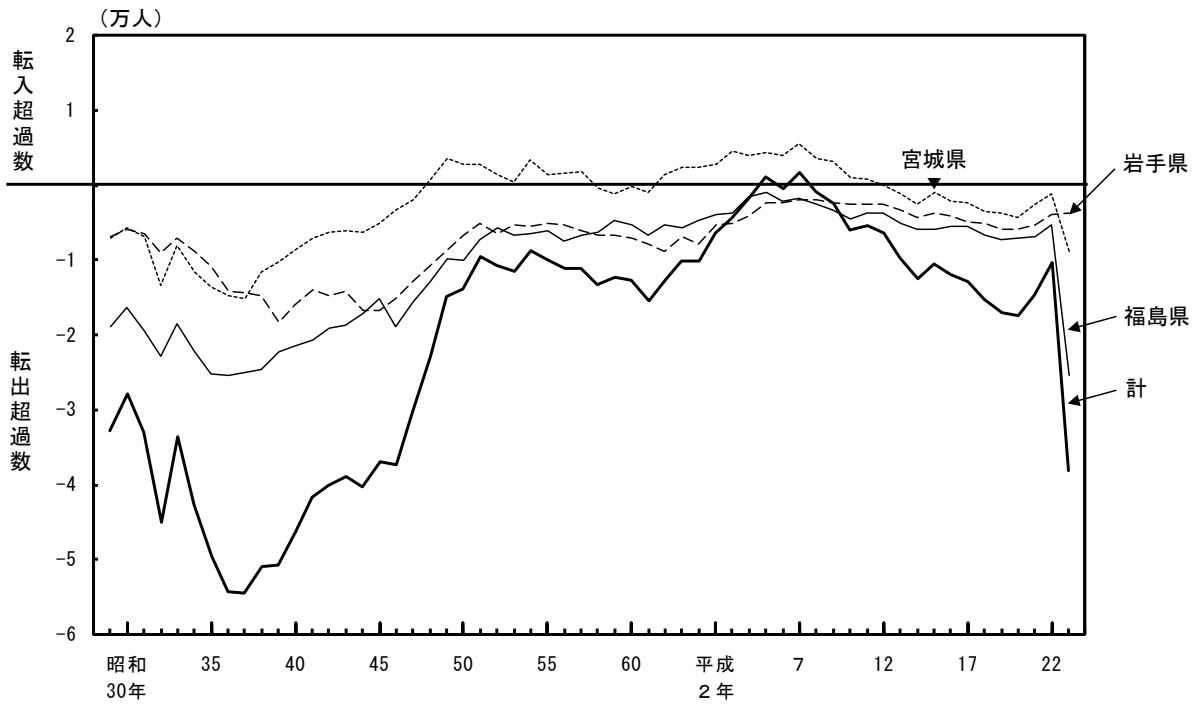
6～8月期における3県の転出超過数の合計は6279人となり、前年同期に比べて5286人の増加となっている。県別にみると、岩手県及び宮城県は転入超過となっているのに対し、福島県のみ転出超過となっている。

(表1, 図1)

表1 岩手県、宮城県及び福島県の転入者数、転出者数及び転入・転出超過数
(平成22年3～8月期, 平成23年3～8月期)

区 分		転入超過数 (-は転出超過)			転入者数				転出者数			
		平成23年	平成22年	平成22年～ 23年 の増減数	平成23年	平成22年	平成22年～23年 の増減		平成23年	平成22年	平成22年～23年 の増減	
							実数	率(%)			実数	率(%)
計	3～8月期	-38,031	-10,371	-27,660	56,049	60,682	-4,633	-7.6	94,080	71,053	23,027	32.4
	男	-17,075	-4,635	-12,440	32,049	34,532	-2,483	-7.2	49,124	39,167	9,957	25.4
	女	-20,956	-5,736	-15,220	24,000	26,150	-2,150	-8.2	44,956	31,886	13,070	41.0
	3～5月期	-31,752	-9,378	-22,374	32,367	42,855	-10,488	-24.5	64,119	52,233	11,886	22.8
	6～8月期	-6,279	-993	-5,286	23,682	17,827	5,855	32.8	29,961	18,820	11,141	59.2
岩手県	3～8月期	-3,761	-3,865	104	12,156	11,899	257	2.2	15,917	15,764	153	1.0
	男	-1,746	-1,625	-121	6,770	6,750	20	0.3	8,516	8,375	141	1.7
	女	-2,015	-2,240	225	5,386	5,149	237	4.6	7,401	7,389	12	0.2
	3～5月期	-4,040	-3,746	-294	7,293	8,325	-1,032	-12.4	11,333	12,071	-738	-6.1
	6～8月期	279	-119	398	4,863	3,574	1,289	36.1	4,584	3,693	891	24.1
宮城県	3～8月期	-8,918	-1,204	-7,714	30,579	32,239	-1,660	-5.1	39,497	33,443	6,054	18.1
	男	-4,073	-765	-3,308	17,447	18,247	-800	-4.4	21,520	19,012	2,508	13.2
	女	-4,845	-439	-4,406	13,132	13,992	-860	-6.1	17,977	14,431	3,546	24.6
	3～5月期	-10,188	-963	-9,225	17,101	23,097	-5,996	-26.0	27,289	24,060	3,229	13.4
	6～8月期	1,270	-241	1,511	13,478	9,142	4,336	47.4	12,208	9,383	2,825	30.1
福島県	3～8月期	-25,352	-5,302	-20,050	13,314	16,544	-3,230	-19.5	38,666	21,846	16,820	77.0
	男	-11,256	-2,245	-9,011	7,832	9,535	-1,703	-17.9	19,088	11,780	7,308	62.0
	女	-14,096	-3,057	-11,039	5,482	7,009	-1,527	-21.8	19,578	10,066	9,512	94.5
	3～5月期	-17,524	-4,669	-12,855	7,973	11,433	-3,460	-30.3	25,497	16,102	9,395	58.3
	6～8月期	-7,828	-633	-7,195	5,341	5,111	230	4.5	13,169	5,744	7,425	129.3
全国	3～8月期	0	0	0	1,507,840	1,502,103	5,737	0.4	1,507,840	1,502,103	5,737	0.4
	男	0	0	0	838,488	841,523	-3,035	-0.4	838,488	841,523	-3,035	-0.4
	女	0	0	0	669,352	660,580	8,772	1.3	669,352	660,580	8,772	1.3
	3～5月期	0	0	0	1,015,693	1,027,394	-11,701	-1.1	1,015,693	1,027,394	-11,701	-1.1
	6～8月期	0	0	0	492,147	474,709	17,438	3.7	492,147	474,709	17,438	3.7

図1 岩手県、宮城県及び福島県の転入・転出超過数の推移
 (昭和29年3～8月期～平成23年3～8月期)



2 岩手県の移動状況

◆ 7月以降転入超過

◆ 6月以降、県内移動者数が他の都道府県への転出者数を上回る

2-1 転入・転出超過数

平成23年3～8月期における転入・転出超過数をみると、3761人の転出超過となり、転出超過数は前年同期に比べて104人の増加となっている。3～5月期は4040人の転出超過となり、6～8月期は279人の転入超過となっている。月別の推移をみると、3～6月は、例年並みの転出超過となり、7月以降は転入超過に転じている。

3～8月期における転入・転出超過数を年齢5歳階級別にみると、前年同期に比べて、大幅な増加又は減少となっている区分は見られない。(表2、図2、3、参考表5)

図2 岩手県の転入者数、転出者数、転入・転出超過数及び県内移動者数の推移(平成21年1月～平成23年8月)

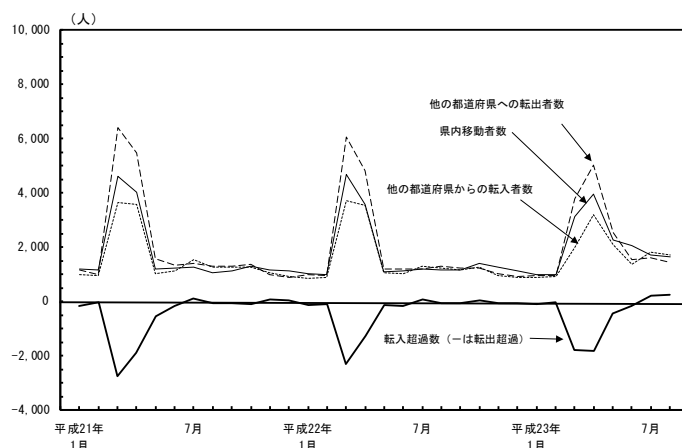
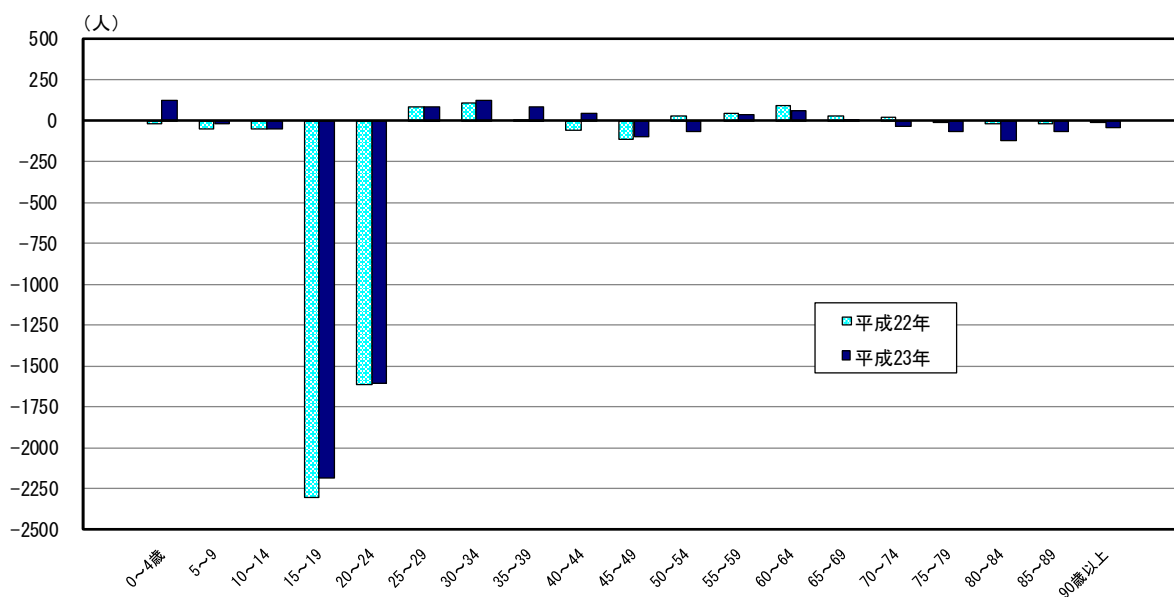


表2 岩手県の転入者数、転出者数及び転入・転出超過数
(平成22年3～8月期、平成23年3～8月期)

区 分	転入超過数 (-は転出超過)			転 入 者 数				転 出 者 数			
	平成23年	平成22年	平成22年～ 23年 の増減数	平成23年	平成22年	平成22年～23年 の増減		平成23年	平成22年	平成22年～23年 の増減	
						実 数	率 (%)			実 数	率 (%)
3～8月期	-3,761	-3,865	104	12,156	11,899	257	2.2	15,917	15,764	153	1.0
男	-1,746	-1,625	-121	6,770	6,750	20	0.3	8,516	8,375	141	1.7
女	-2,015	-2,240	225	5,386	5,149	237	4.6	7,401	7,389	12	0.2
3～5月期	-4,040	-3,746	-294	7,293	8,325	-1,032	-12.4	11,333	12,071	-738	-6.1
男	-2,006	-1,692	-314	3,984	4,710	-726	-15.4	5,990	6,402	-412	-6.4
女	-2,034	-2,054	20	3,309	3,615	-306	-8.5	5,343	5,669	-326	-5.8
3月	-1,787	-2,320	533	1,993	3,728	-1,735	-46.5	3,780	6,048	-2,268	-37.5
4月	-1,814	-1,280	-534	3,208	3,540	-332	-9.4	5,022	4,820	202	4.2
5月	-439	-146	-293	2,092	1,057	1,035	97.9	2,531	1,203	1,328	110.4
6～8月期	279	-119	398	4,863	3,574	1,289	36.1	4,584	3,693	891	24.1
男	260	67	193	2,786	2,040	746	36.6	2,526	1,973	553	28.0
女	19	-186	205	2,077	1,534	543	35.4	2,058	1,720	338	19.7
6月	-183	-153	-30	1,353	1,035	318	30.7	1,536	1,188	348	29.3
7月	214	89	125	1,813	1,295	518	40.0	1,599	1,206	393	32.6
8月	248	-55	303	1,697	1,244	453	36.4	1,449	1,299	150	11.5

図3 岩手県の年齢5歳階級別転入・転出超過数
(平成22年3～8月期, 平成23年3～8月期)



2-2 他の都道府県への転出者数

平成23年3～8月期における他の都道府県への転出者数をみると、1万5917人となり、前年同期に比べて153人（1.0%）の増加となっている。

6～8月期は4584人となっている。前年同期に比べて891人（24.1%）の増加となり、6～8月期としては昭和29年1月の統計開始以来最大の増加率となっている。転出者数を転出先の都道府県別にみると、32都道府県で増加となり、増加数が多い都道府県は、宮城県（211人）、三重県（139人）、埼玉県（70人）などとなっている。（表2、参考表2-3）

2-3 県内移動者数

平成23年3～8月期における県内移動者数をみると、1万4755人となり、前年同期に比べて1892人（14.7%）の増加となっている。

6～8月期は5410人となっている。前年同期に比べて1925人（55.2%）の増加となり、6～8月期としては統計開始以来最大の増加率となっている。

月別の推移をみると、6月以降は、他の都道府県への転出者数を上回っている。（表3、図2）

表3 岩手県の県内移動者数
(平成22年3～8月期, 平成23年3～8月期)

区分	平成23年	平成22年	平成22年～23年の増減	
			実数	率(%)
3～8月期	14,755	12,863	1,892	14.7
男	7,268	6,317	951	15.1
女	7,487	6,546	941	14.4
3～5月期	9,345	9,378	-33	-0.4
男	4,570	4,641	-71	-1.5
女	4,775	4,737	38	0.8
3月	3,127	4,694	-1,567	-33.4
4月	3,958	3,582	376	10.5
5月	2,260	1,102	1,158	105.1
6～8月期	5,410	3,485	1,925	55.2
男	2,698	1,676	1,022	61.0
女	2,712	1,809	903	49.9
6月	2,067	1,122	945	84.2
7月	1,714	1,191	523	43.9
8月	1,629	1,172	457	39.0

3 宮城県の変動状況

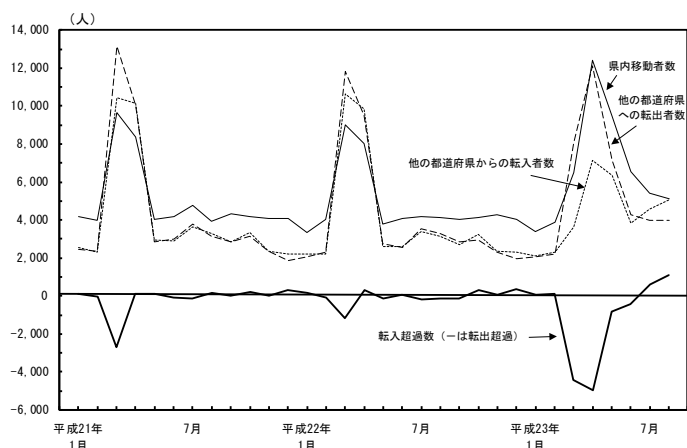
- ◆ 7月以降転入超過
- ◆ 3～8月期は、年齢5歳階級全ての区分で転出超過

3-1 転入・転出超過数

平成23年3～8月期における転入・転出超過数をみると、8918人の転出超過となり、転出超過数は前年同期に比べて7714人の増加となっている。3～5月期は1万188人の転出超過となり、6～8月期は1270人の転入超過となっている。月別の推移をみると、3月及び4月は4000人台の大幅な転出超過となったものの、5月以降は減少傾向となり、7月以降は転入超過に転じている。

3～8月期における転入・転出超過数を年齢5歳階級別にみると、全ての年齢区分が転出超過となり、転出超過数は前年同期に比べて、20～24歳が1683人の増加と最も多く、次いで25～29歳が851人などとなっている。

図4 宮城県の転入者数、転出者数、転入・転出超過数及び県内移動者数の推移（平成21年1月～平成23年8月）



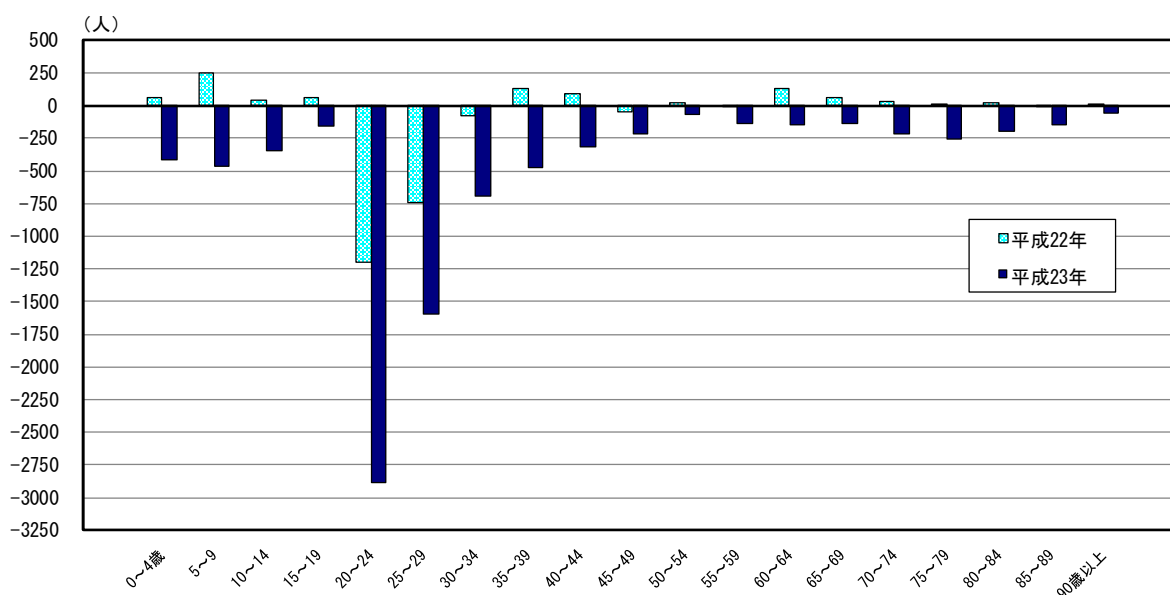
(表4, 図4, 5, 参考表5)

表4 宮城県の転入者数、転出者数及び転入・転出超過数
(平成22年3～8月期, 平成23年3～8月期)

区 分	転入超過数 (-は転出超過)			転入者数				転出者数			
	平成23年	平成22年	平成22年～ 23年 の増減数	平成23年	平成22年	平成22年～23年 の増減		平成23年	平成22年	平成22年～23年 の増減	
						実数	率(%)			実数	率(%)
3～8月期	-8,918	-1,204	-7,714	30,579	32,239	-1,660	-5.1	39,497	33,443	6,054	18.1
男	-4,073	-765	-3,308	17,447	18,247	-800	-4.4	21,520	19,012	2,508	13.2
女	-4,845	-439	-4,406	13,132	13,992	-860	-6.1	17,977	14,431	3,546	24.6
3～5月期	-10,188	-963	-9,225	17,101	23,097	-5,996	-26.0	27,289	24,060	3,229	13.4
男	-5,284	-511	-4,773	9,466	13,024	-3,558	-27.3	14,750	13,535	1,215	9.0
女	-4,904	-452	-4,452	7,635	10,073	-2,438	-24.2	12,539	10,525	2,014	19.1
3月	-4,414	-1,163	-3,251	3,640	10,641	-7,001	-65.8	8,054	11,804	-3,750	-31.8
4月	-4,975	326	-5,301	7,136	9,845	-2,709	-27.5	12,111	9,519	2,592	27.2
5月	-799	-126	-673	6,325	2,611	3,714	142.2	7,124	2,737	4,387	160.3
6～8月期	1,270	-241	1,511	13,478	9,142	4,336	47.4	12,208	9,383	2,825	30.1
男	1,211	-254	1,465	7,981	5,223	2,758	52.8	6,770	5,477	1,293	23.6
女	59	13	46	5,497	3,919	1,578	40.3	5,438	3,906	1,532	39.2
6月	-435	51	-486	3,822	2,600	1,222	47.0	4,257	2,549	1,708	67.0
7月	593	-163	756	4,573	3,393	1,180	34.8	3,980	3,556	424	11.9
8月	1,112	-129	1,241	5,083	3,149	1,934	61.4	3,971	3,278	693	21.1

図5 宮城県の年齢5歳階級別転入・転出超過数

(平成22年3～8月期, 平成23年3～8月期)



3-2 他の都道府県への転出者数

平成23年3～8月期における他の都道府県への転出者数をみると、3万9497人となり、前年同期に比べて6054人（18.1%）の増加となっている。

6～8月期は1万2208人となっている。前年同期に比べて2825人（30.1%）の増加となり、岩手県と同様に、6～8月期としては統計開始以来最大の増加率となっている。転出者数を転出先の都道府県別にみると、41都道府県で増加となり、増加数が多い都道府県は、東京都（450人）、岩手県（412人）、北海道（220人）などとなっている。（表4、参考表3-3）

3-3 県内移動者数

平成23年3～8月期における県内移動者数をみると、4万5457人となり、前年同期に比べて1万2185人（36.6%）の増加となっている。

6～8月期は1万7096人となっている。前年同期に比べて4667人（37.5%）の増加となり、6～8月期としては、平成元年に次ぐ2番目の増加率となっている。

月別の推移をみると、4月以降は、他の都道府県への転出者数を上回っている。（表5、図4）

表5 宮城県の県内移動者数
(平成22年3～8月期, 平成23年3～8月期)

区分	平成23年	平成22年	平成22年～23年の増減	
			実数	率(%)
3～8月期	45,457	33,272	12,185	36.6
男	21,998	16,521	5,477	33.2
女	23,459	16,751	6,708	40.0
3～5月期	28,361	20,843	7,518	36.1
男	13,752	10,372	3,380	32.6
女	14,609	10,471	4,138	39.5
3月	6,497	9,014	-2,517	-27.9
4月	12,420	8,022	4,398	54.8
5月	9,444	3,807	5,637	148.1
6～8月期	17,096	12,429	4,667	37.5
男	8,246	6,149	2,097	34.1
女	8,850	6,280	2,570	40.9
6月	6,541	4,086	2,455	60.1
7月	5,416	4,205	1,211	28.8
8月	5,139	4,138	1,001	24.2

4 福島県の移動状況

- ◆ 6～8月期における転出超過数は、6～8月期としては統計開始以来の最大値
- ◆ 3～8月期における転出超過数は、0～14歳及び25～44歳で大幅な増加

4-1 転入・転出超過数

平成23年3～8月期における転入・転出超過数をみると、2万5352人の転出超過となり、転出超過数は前年同期に比べて2万50人の増加となっている。3～5月期は1万7524人の転出超過となり、6～8月期は7828人の転出超過となっている。6～8月期の転出超過数は、6～8月期としては統計開始以来最大となっている。月別の推移をみると、他の2県と異なり、3月以降6か月連続で大幅な転出超過となっている。

3～8月期における転入・転出超過数を年齢5歳階級別にみると、宮城県と同様に全ての年齢区分が転出超過となっている。なかでも、0～14歳の3区分の合計は6971人の転出超過となり、転出超過数は前年同期に比べて6720人の大幅な増加となっている。0～14歳の親世代となる25～44歳の4区分の合計は8454人の転出超過となり、転出超過数は前年同期に比べて7921人の大幅な増加となっている。

(表6, 図6, 7, 参考表5)

図6 福島県の転入者数, 転出者数, 転入・転出超過数及び県内移動者数の推移(平成21年1月～平成23年8月)

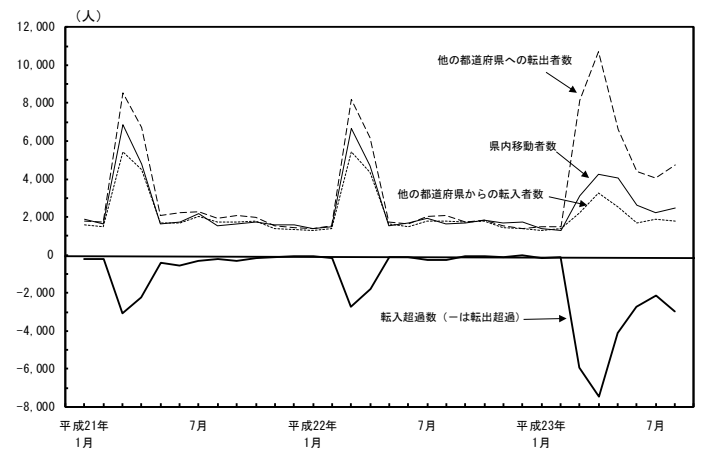
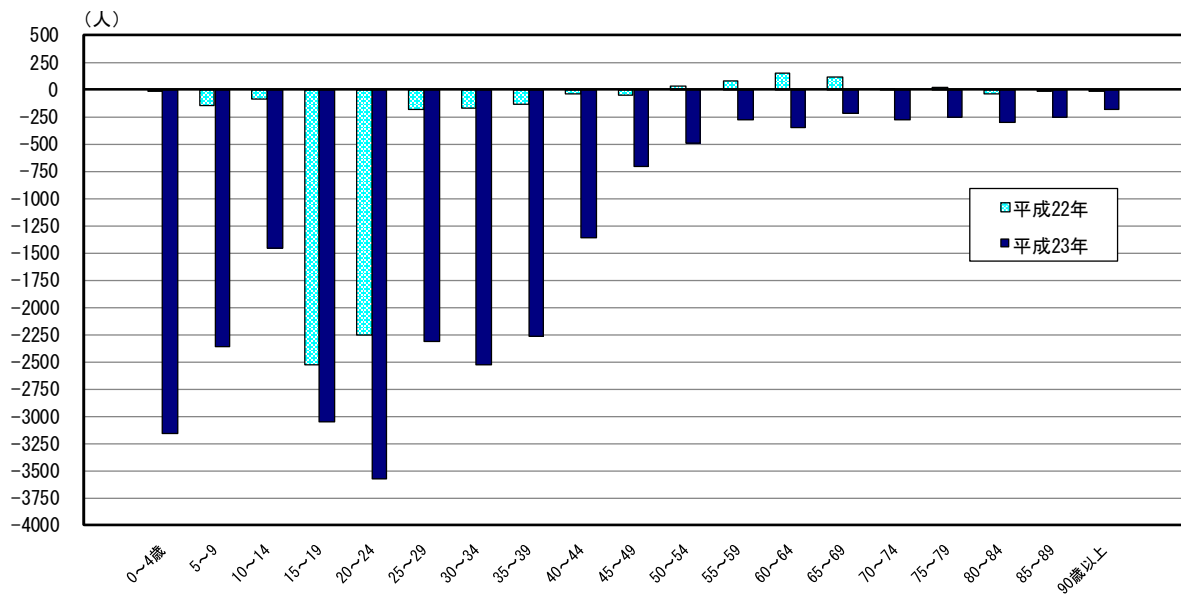


表6 福島県の転入者数, 転出者数及び転入・転出超過数
(平成22年3～8月期, 平成23年3～8月期)

区 分	転入超過数 (=転出超過)			転入者数				転出者数			
	平成23年	平成22年	平成22年～ 23年 の増減数	平成23年	平成22年	平成22年～23年 の増減		平成23年	平成22年	平成22年～23年 の増減	
						実数	率(%)			実数	率(%)
3～8月期	-25,352	-5,302	-20,050	13,314	16,544	-3,230	-19.5	38,666	21,846	16,820	77.0
男	-11,256	-2,245	-9,011	7,832	9,535	-1,703	-17.9	19,088	11,780	7,308	62.0
女	-14,096	-3,057	-11,039	5,482	7,009	-1,527	-21.8	19,578	10,066	9,512	94.5
3～5月期	-17,524	-4,669	-12,855	7,973	11,433	-3,460	-30.3	25,497	16,102	9,395	58.3
男	-7,915	-2,007	-5,908	4,636	6,601	-1,965	-29.8	12,551	8,608	3,943	45.8
女	-9,609	-2,662	-6,947	3,337	4,832	-1,495	-30.9	12,946	7,494	5,452	72.8
3月	-5,941	-2,733	-3,208	2,220	5,457	-3,237	-59.3	8,161	8,190	-29	-0.4
4月	-7,456	-1,807	-5,649	3,251	4,360	-1,109	-25.4	10,707	6,167	4,540	73.6
5月	-4,127	-129	-3,998	2,502	1,616	886	54.8	6,629	1,745	4,884	279.9
6～8月期	-7,828	-633	-7,195	5,341	5,111	230	4.5	13,169	5,744	7,425	129.3
男	-3,341	-238	-3,103	3,196	2,934	262	8.9	6,537	3,172	3,365	106.1
女	-4,487	-395	-4,092	2,145	2,177	-32	-1.5	6,632	2,572	4,060	157.9
6月	-2,720	-114	-2,606	1,695	1,502	193	12.8	4,415	1,616	2,799	173.2
7月	-2,147	-237	-1,910	1,883	1,800	83	4.6	4,030	2,037	1,993	97.8
8月	-2,961	-282	-2,679	1,763	1,809	-46	-2.5	4,724	2,091	2,633	125.9

図7 福島県の年齢5歳階級別転入・転出超過数
(平成22年3～8月期, 平成23年3～8月期)



4-2 他の都道府県への転出者数

平成23年3～8月期における他の都道府県への転出者数をみると、3万8666人となり、前年同期に比べて1万6820人(77.0%)の増加となっている。

6～8月期は1万3169人となっている。前年同期に比べて7425人(129.3%)の増加となり、他の2県と同様に、6～8月期としては統計開始以来最大の増加率となっている。転出者数を転出先の都道府県別にみると、43都道府県で増加となり、増加数が大きい都道府県は、宮城県(1220人)、山形県(719人)、東京都(583人)などとなっている。(表6, 参考表4-3)

4-3 県内移動者数

平成23年3～8月期における県内移動者数をみると、1万8717人となり、前年同期に比べて593人(3.3%)の増加となっている。

6～8月期は7311人となっている。前年同期に比べて2067人(39.4%)の増加となり、6～8月期としては統計開始以来最大の増加率となっている。

月別の推移をみると、いずれの月においても、他の都道府県への転出者数を下回っている。(表7, 図6)

表7 福島県の県内移動者数
(平成22年3～8月期, 平成23年3～8月期)

区分	平成23年	平成22年	平成22年～23年の増減	
			実数	率(%)
3～8月期	18,717	18,124	593	3.3
男	9,682	9,483	199	2.1
女	9,035	8,641	394	4.6
3～5月期	11,406	12,880	-1,474	-11.4
男	5,744	6,965	-1,221	-17.5
女	5,662	5,915	-253	-4.3
3月	3,098	6,680	-3,582	-53.6
4月	4,232	4,677	-445	-9.5
5月	4,076	1,523	2,553	167.6
6～8月期	7,311	5,244	2,067	39.4
男	3,938	2,518	1,420	56.4
女	3,373	2,726	647	23.7
6月	2,600	1,669	931	55.8
7月	2,229	1,935	294	15.2
8月	2,482	1,640	842	51.3

II 3大都市圏（東京圏、名古屋圏及び大阪圏）における移動状況

◆ 6～8月期において、東京圏は3～5月期の転入超過から転出超過に、名古屋圏及び大阪圏は3～5月期に引き続き転入超過

平成23年3～8月期における3大都市圏（東京圏、名古屋圏及び大阪圏）の転入・転出超過数をみると、東京圏は6万725人、名古屋圏は3962人、大阪圏は9610人の転入超過となり、東京圏は転入超過数が前年同期に比べて2万2726人の減少、名古屋圏及び大阪圏は前年同期の転出超過（名古屋圏3464人、大阪圏3634人）から転入超過に転じている。

6～8月期は、東京圏は3～5月期の転入超過から転出超過に転じているのに対し、名古屋圏及び大阪圏は3～5月期に引き続き転入超過となっている。前年同期に比べると、東京圏は転入超過から転出超過に転じ、名古屋圏及び大阪圏は転出超過から転入超過に転じている。

月別の推移をみると、東京圏は6月以降3か月連続で転出超過となっている。東京圏で転出超過が3か月連続するのは、平成10年12月から11年2月以来となっている。名古屋圏は3月以降6か月連続で転入超過、大阪圏は3～7月の5か月連続で転入超過となり、8月は転出超過に転じている。大阪圏で転入超過が5か月連続したのは、昭和43年9月から45年7月まで23か月連続して以来となっている。

（表8-1～8-3）

表8-1 東京圏の転入・転出超過数（平成22年3～8月期、平成23年3～8月期）

(人)

区分	東京圏			埼玉県			千葉県			東京都			神奈川県		
	平成23年	平成22年	平成22年～23年の増減数	平成23年	平成22年	平成22年～23年の増減数	平成23年	平成22年	平成22年～23年の増減数	平成23年	平成22年	平成22年～23年の増減数	平成23年	平成22年	平成22年～23年の増減数
3～8月期	60,725	83,451	-22,726	8,740	11,324	-2,584	805	11,628	-10,823	39,188	44,688	-5,500	11,992	15,811	-3,819
3～5月期	65,381	78,537	-13,156	8,267	9,656	-1,389	4,376	10,008	-5,632	39,616	41,064	-1,448	13,122	17,809	-4,687
3月	41,885	50,995	-9,110	4,952	6,183	-1,231	3,595	6,534	-2,939	24,790	26,689	-1,899	8,548	11,589	-3,041
4月	19,774	23,074	-3,300	2,782	2,844	-62	1,311	2,699	-1,388	11,512	11,706	-194	4,169	5,825	-1,656
5月	3,722	4,468	-746	533	629	-96	-530	775	-1,305	3,314	2,669	645	405	395	10
6～8月期	-4,656	4,914	-9,570	473	1,668	-1,195	-3,571	1,620	-5,191	-428	3,624	-4,052	-1,130	-1,998	868
6月	-1,207	1,866	-3,073	129	344	-215	-875	523	-1,398	-206	1,321	-1,527	-255	-322	67
7月	-2,817	530	-3,347	248	576	-328	-1,111	644	-1,755	-1,003	676	-1,679	-951	-1,366	415
8月	-632	2,518	-3,150	96	748	-652	-1,585	453	-2,038	781	1,627	-846	76	-310	386

表8-2 名古屋圏の転入・転出超過数（平成22年3～8月期、平成23年3～8月期）

(人)

区分	名古屋圏			岐阜県			愛知県			三重県		
	平成23年	平成22年	平成22年～23年の増減数	平成23年	平成22年	平成22年～23年の増減数	平成23年	平成22年	平成22年～23年の増減数	平成23年	平成22年	平成22年～23年の増減数
3～8月期	3,962	-3,464	7,426	-1,929	-2,635	706	6,559	762	5,797	-668	-1,591	923
3～5月期	3,209	-1,999	5,208	-1,629	-2,098	469	5,852	1,707	4,145	-1,014	-1,608	594
3月	1,307	-1,170	2,477	-874	-903	29	2,599	607	1,992	-418	-874	456
4月	1,472	-255	1,727	-521	-955	434	2,425	1,354	1,071	-432	-654	222
5月	430	-574	1,004	-234	-240	6	828	-254	1,082	-164	-80	-84
6～8月期	753	-1,465	2,218	-300	-537	237	707	-945	1,652	346	17	329
6月	454	-353	807	-71	-165	94	391	-184	575	134	-4	138
7月	197	-497	694	-57	-219	162	70	-284	354	184	6	178
8月	102	-615	717	-172	-153	-19	246	-477	723	28	15	13

表 8 - 3 大阪圏の転入・転出超過数（平成22年3～8月期，平成23年3～8月期）

(人)

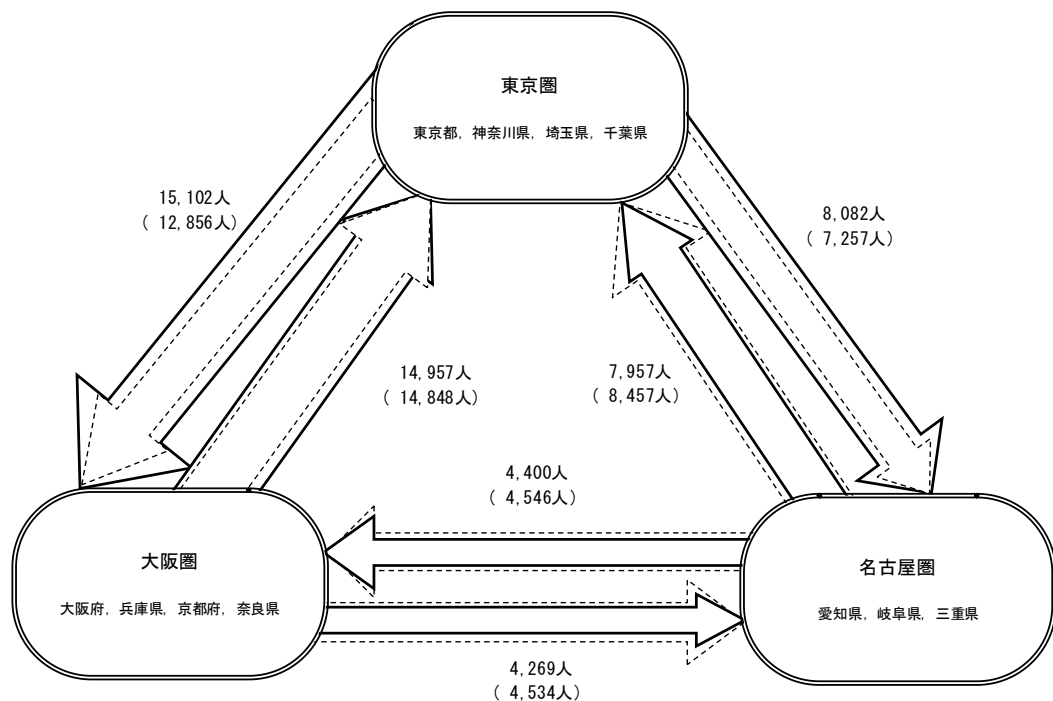
区 分	大阪圏			京都府			大阪府			兵庫県			奈良県		
	平成23年	平成22年	平成22年～23年の増減数	平成23年	平成22年	平成22年～23年の増減数	平成23年	平成22年	平成22年～23年の増減数	平成23年	平成22年	平成22年～23年の増減数	平成23年	平成22年	平成22年～23年の増減数
3～8月期	9,610	-3,634	13,244	1,040	-733	1,773	7,667	186	7,481	1,659	-1,937	3,596	-756	-1,150	394
3～5月期	8,806	-922	9,728	1,042	-132	1,174	7,026	843	6,183	1,139	-1,182	2,321	-401	-451	50
3月	3,070	-955	4,025	-26	-285	259	3,184	157	3,027	275	-447	722	-363	-380	17
4月	5,339	1,027	4,312	899	415	484	3,284	1,061	2,223	808	-601	1,409	348	152	196
5月	397	-994	1,391	169	-262	431	558	-375	933	56	-134	190	-386	-223	-163
6～8月期	804	-2,712	3,516	-2	-601	599	641	-657	1,298	520	-755	1,275	-355	-699	344
6月	425	-1,059	1,484	53	-144	197	663	-316	979	-30	-267	237	-261	-332	71
7月	764	-470	1,234	131	-178	309	-179	102	-281	910	-144	1,054	-98	-250	152
8月	-385	-1,183	798	-186	-279	93	157	-443	600	-360	-344	-16	4	-117	121

◆東京圏から名古屋圏及び大阪圏への転出者数は，3～5月期に引き続き増加

平成23年6～8月期における各都市圏からの転出者数を転出先の都市圏別にみると，東京圏から名古屋圏への転出者数は825人（11.4%），大阪圏への転出者数は2246人（17.5%）の増加となり，3～5月期に引き続き増加となっている。

名古屋圏から東京圏への転出者数は500人（5.9%）の減少，大阪圏から東京圏への転出者数は109人（0.7%）の増加となっている。（図8）

図 8 3大都市圏の転入・転出状況（平成22年6～8月期，平成23年6～8月期）



注 1) 矢印の数字は始点側から終点側への平成23年6～8月の転出者数である。
 2) 点線の矢印及び () 内の数字は平成22年6～8月の結果である。

図9 東京圏からの転出者数（平成22年3～8月期，平成23年3～8月期）

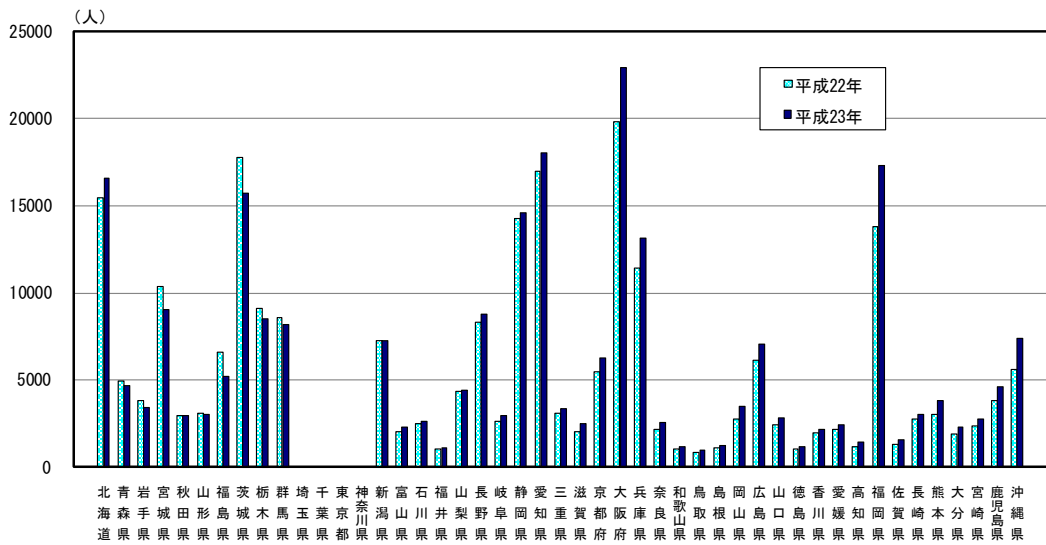


図10 名古屋圏からの転出者数（平成22年3～8月期，平成23年3～8月期）

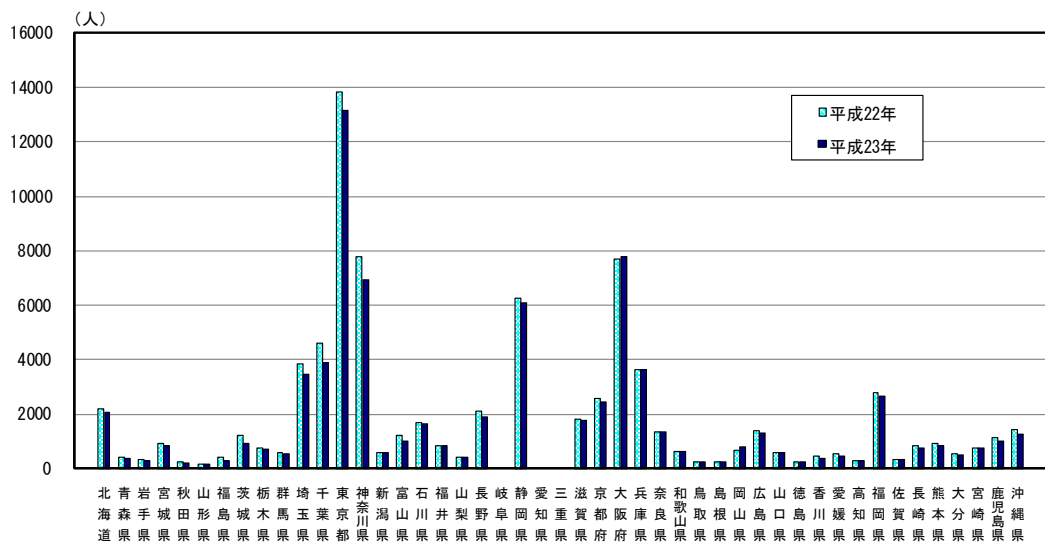


図11 大阪圏からの転出者数（平成22年3～8月期，平成23年3～8月期）

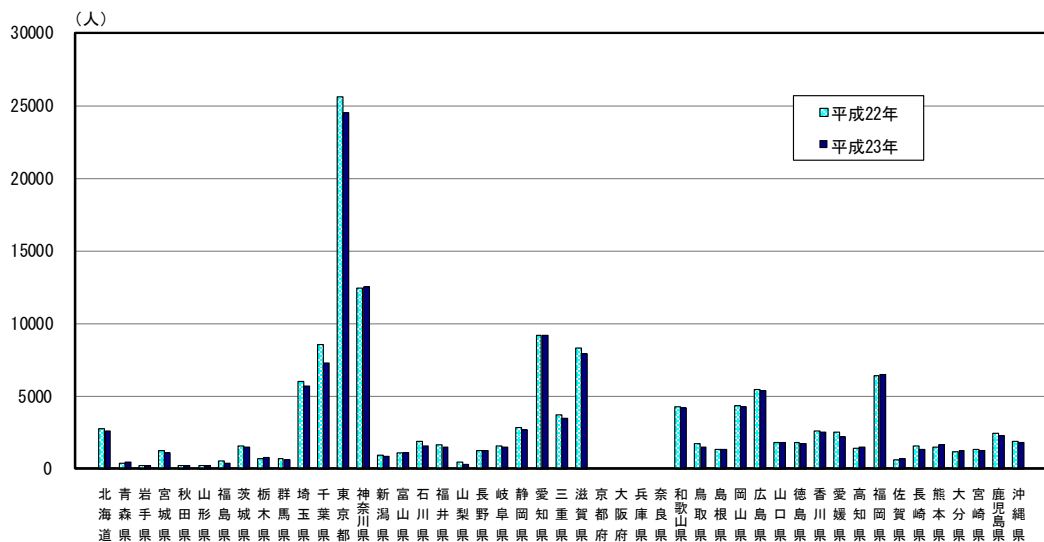


図12 東京圏への転入者数（平成22年3～8月期，平成23年3～8月期）

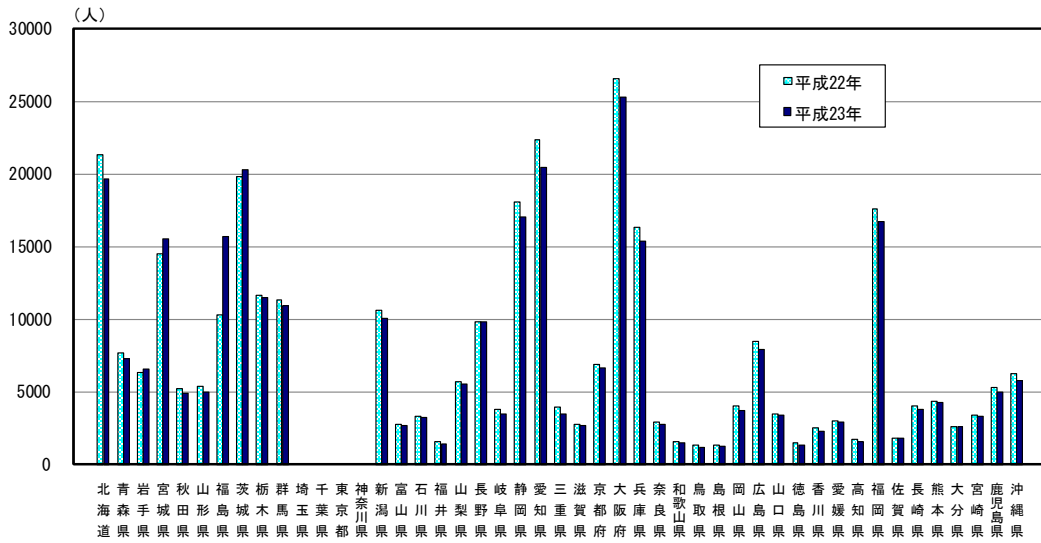


図13 名古屋圏への転入者数（平成22年3～8月期，平成23年3～8月期）

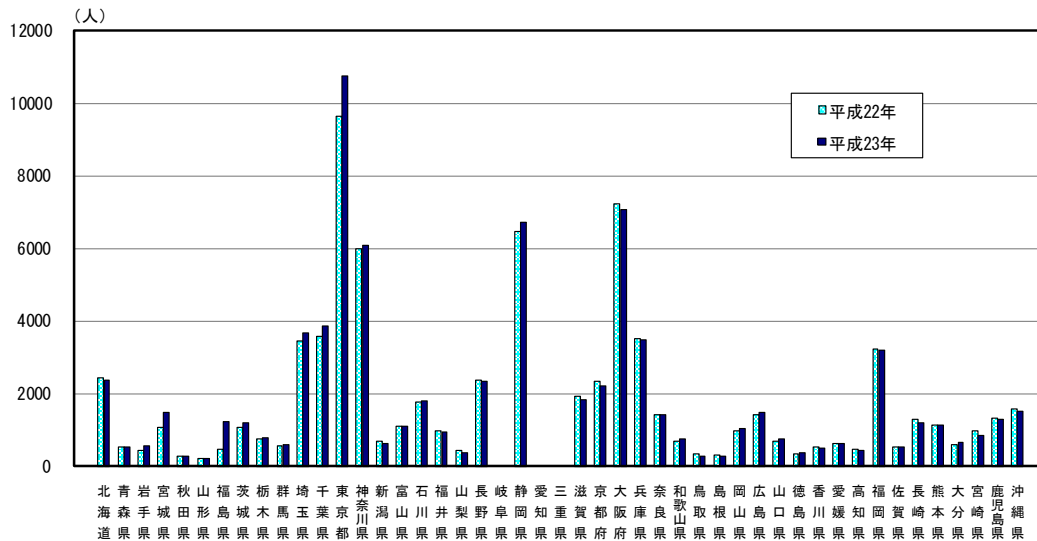
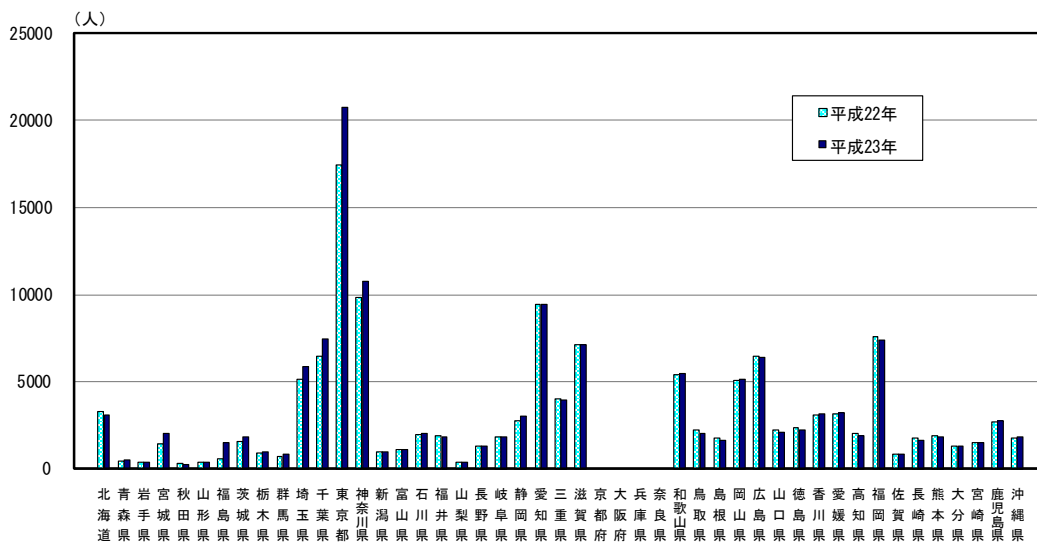


図14 大阪圏への転入者数（平成22年3～8月期，平成23年3～8月期）



(参考) 震災発生月以降6か月間の移動状況
(東日本大震災と阪神・淡路大震災の比較)

表9 転入・転出超過数

東日本大震災(平成22年3～8月期, 平成23年3～8月期)

(人)

	岩手県			宮城県			福島県			仙台市		
	平成23年	平成22年	対前年増減数	平成23年	平成22年	対前年増減数	平成23年	平成22年	対前年増減数	平成23年	平成22年	対前年増減数
3～8月期	-3,761	-3,865	104	-8,918	-1,204	-7,714	-25,352	-5,302	-20,050	3,180	1,182	1,998
3～5月期	-4,040	-3,746	-294	-10,188	-963	-9,225	-17,524	-4,669	-12,855	-718	928	-1,646
3月	-1,787	-2,320	533	-4,414	-1,163	-3,251	-5,941	-2,733	-3,208	-2,071	-65	-2,006
4月	-1,814	-1,280	-534	-4,975	326	-5,301	-7,456	-1,807	-5,649	-72	852	-924
5月	-439	-146	-293	-799	-126	-673	-4,127	-129	-3,998	1,425	141	1,284
6～8月期	279	-119	398	1,270	-241	1,511	-7,828	-633	-7,195	3,898	254	3,644
6月	-183	-153	-30	-435	51	-486	-2,720	-114	-2,606	1,045	157	888
7月	214	89	125	593	-163	756	-2,147	-237	-1,910	1,321	115	1,206
8月	248	-55	303	1,112	-129	1,241	-2,961	-282	-2,679	1,532	-18	1,550

阪神・淡路大震災(平成6年1～6月期, 平成7年1～6月期)

(人)

	兵庫県			神戸市		
	平成7年	平成6年	対前年増減数	平成7年	平成6年	対前年増減数
1～6月期	-52,761	8,242	-61,003	-33,151	5,652	-38,803
1～3月期	-37,115	5,602	-42,717	-22,583	3,240	-25,823
1月	-4,867	545	-5,412	-2,659	353	-3,012
2月	-16,814	741	-17,555	-9,515	282	-9,797
3月	-15,434	4,316	-19,750	-10,409	2,605	-13,014
4～6月期	-15,646	2,640	-18,286	-10,568	2,412	-12,980
4月	-9,082	1,419	-10,501	-5,036	1,883	-6,919
5月	-3,846	650	-4,496	-3,248	411	-3,659
6月	-2,718	571	-3,289	-2,284	118	-2,402

表10 他の都道府県への転出者数

東日本大震災(平成22年3～8月期, 平成23年3～8月期)

(人)

	岩手県				宮城県				福島県				仙台市			
	平成23年	平成22年	対前年増減		平成23年	平成22年	対前年増減		平成23年	平成22年	対前年増減		平成23年	平成22年	対前年増減	
			実数	率(%)			実数	率(%)			実数	率(%)			実数	率(%)
3～8月期	15,917	15,764	153	1.0	39,497	33,443	6,054	18.1	38,666	21,846	16,820	77.0	29,796	28,201	1,595	5.7
3～5月期	11,333	12,071	-738	-6.1	27,289	24,060	3,229	13.4	25,497	16,102	9,395	58.3	20,267	19,985	282	1.4
3月	3,780	6,048	-2,268	-37.5	8,054	11,804	-3,750	-31.8	8,161	8,190	-29	-0.4	6,121	9,597	-3,476	-36.2
4月	5,022	4,820	202	4.2	12,111	9,519	2,592	27.2	10,707	6,167	4,540	73.6	8,606	7,958	648	8.1
5月	2,531	1,203	1,328	110.4	7,124	2,737	4,387	160.3	6,629	1,745	4,884	279.9	5,540	2,430	3,110	128.0
6～8月期	4,584	3,693	891	24.1	12,208	9,383	2,825	30.1	13,169	5,744	7,425	129.3	9,529	8,216	1,313	16.0
6月	1,536	1,188	348	29.3	4,257	2,549	1,708	67.0	4,415	1,616	2,799	173.2	3,217	2,412	805	33.4
7月	1,599	1,206	393	32.6	3,980	3,556	424	11.9	4,030	2,037	1,993	97.8	3,242	3,000	242	8.1
8月	1,449	1,299	150	11.5	3,971	3,278	693	21.1	4,724	2,091	2,633	125.9	3,070	2,804	266	9.5

阪神・淡路大震災(平成6年1～6月期, 平成7年1～6月期)

(人)

	兵庫県				神戸市			
	平成7年	平成6年	対前年増減		平成7年	平成6年	対前年増減	
			実数	率(%)			実数	率(%)
1～6月期	120,696	73,939	46,757	63.2	61,974	31,947	30,027	94.0
1～3月期	67,010	34,949	32,061	91.7	34,963	15,508	19,455	125.5
1月	10,213	6,594	3,619	54.9	5,145	3,204	1,941	60.6
2月	23,304	6,834	16,470	241.0	12,447	3,106	9,341	300.7
3月	33,493	21,521	11,972	55.6	17,371	9,198	8,173	88.9
4～6月期	53,686	38,990	14,696	37.7	27,011	16,439	10,572	64.3
4月	29,559	22,337	7,222	32.3	13,948	8,895	5,053	56.8
5月	13,644	8,979	4,665	52.0	7,391	3,948	3,443	87.2
6月	10,483	7,674	2,809	36.6	5,672	3,596	2,076	57.7

注) 仙台市及び神戸市は他市町村への転出者数

表11 日本人人口に占める転出者の割合

	震災発生年			震災前年		
	転出者数 1)	日本人 人口 (千人) 2)	割合 (%)	転出者数 1)	日本人 人口 (千人) 2)	割合 (%)
岩手県	15,917	1,324	1.2	15,764	1,335	1.2
宮城県	39,497	2,331	1.7	33,443	2,324	1.4
福島県	38,666	2,017	1.9	21,846	2,030	1.1
仙台市	29,796	1,036	2.9	28,201	1,024	2.8
兵庫県	120,696	5,435	2.2	73,939	5,411	1.4
神戸市	61,974	1,474	4.2	31,947	1,465	2.2

注1) 岩手県から仙台市までは3～8月期、兵庫県及び神戸市は1～6月期
 注2) 震災発生年は前年、震災前年は前々年の住民基本台帳人口移動報告取扱いの日本人人口

表12 他の都道府県からの転入者数

東日本大震災（平成22年3～8月期、平成23年3～8月期）

	岩手県				宮城県				福島県				仙台市			
	平成23年	平成22年	対前年増減		平成23年	平成22年	対前年増減		平成23年	平成22年	対前年増減		平成23年	平成22年	対前年増減	
			実数	率(%)			実数	率(%)			実数	率(%)			実数	率(%)
3～8月期	12,156	11,899	257	2.2	30,579	32,239	-1,660	-5.1	13,314	16,544	-3,230	-19.5	32,976	29,383	3,593	12.2
3～5月期	7,293	8,325	-1,032	-12.4	17,101	23,097	-5,996	-26.0	7,973	11,433	-3,460	-30.3	19,549	20,913	-1,364	-6.5
3月	1,993	3,728	-1,735	-46.5	3,640	10,641	-7,001	-65.8	2,220	5,457	-3,237	-59.3	4,050	9,532	-5,482	-57.5
4月	3,208	3,540	-332	-9.4	7,136	9,845	-2,709	-27.5	3,251	4,360	-1,109	-25.4	8,534	8,810	-276	-3.1
5月	2,092	1,057	1,035	97.9	6,325	2,611	3,714	142.2	2,502	1,616	886	54.8	6,965	2,571	4,394	170.9
6～8月期	4,863	3,574	1,289	36.1	13,478	9,142	4,336	47.4	5,341	5,111	230	4.5	13,427	8,470	4,957	58.5
6月	1,353	1,035	318	30.7	3,822	2,600	1,222	47.0	1,695	1,502	193	12.8	4,262	2,569	1,693	65.9
7月	1,813	1,295	518	40.0	4,573	3,393	1,180	34.8	1,883	1,800	83	4.6	4,563	3,115	1,448	46.5
8月	1,697	1,244	453	36.4	5,083	3,149	1,934	61.4	1,763	1,809	-46	-2.5	4,602	2,786	1,816	65.2

阪神・淡路大震災（平成6年1～6月期、平成7年1～6月期）

	兵庫県				神戸市			
	平成7年	平成6年	対前年増減		平成7年	平成6年	対前年増減	
			実数	率(%)			実数	率(%)
1～6月期	67,935	82,181	-14,246	-17.3	28,823	37,599	-8,776	-23.3
1～3月期	29,895	40,551	-10,656	-26.3	12,380	18,748	-6,368	-34.0
1月	5,346	7,139	-1,793	-25.1	2,486	3,557	-1,071	-30.1
2月	6,490	7,575	-1,085	-14.3	2,932	3,388	-456	-13.5
3月	18,059	25,837	-7,778	-30.1	6,962	11,803	-4,841	-41.0
4～6月期	38,040	41,630	-3,590	-8.6	16,443	18,851	-2,408	-12.8
4月	20,477	23,756	-3,279	-13.8	8,912	10,778	-1,866	-17.3
5月	9,798	9,629	169	1.8	4,143	4,359	-216	-5.0
6月	7,765	8,245	-480	-5.8	3,388	3,714	-326	-8.8

注) 仙台市及び神戸市は他市町村からの転入者数

表13 県内移動者数

東日本大震災（平成22年3～8月期、平成23年3～8月期）

	岩手県				宮城県				福島県				仙台市			
	平成23年	平成22年	対前年増減		平成23年	平成22年	対前年増減		平成23年	平成22年	対前年増減		平成23年	平成22年	対前年増減	
			実数	率(%)			実数	率(%)			実数	率(%)			実数	率(%)
3～8月期	14,755	12,863	1,892	14.7	45,457	33,272	12,185	36.6	18,717	18,124	593	3.3	14,823	11,329	3,494	30.8
3～5月期	9,345	9,378	-33	-0.4	28,361	20,843	7,518	36.1	11,406	12,880	-1,474	-11.4	8,725	6,614	2,111	31.9
3月	3,127	4,694	-1,567	-33.4	6,497	9,014	-2,517	-27.9	3,098	6,680	-3,582	-53.6	2,185	2,970	-785	-26.4
4月	3,958	3,582	376	10.5	12,420	8,022	4,398	54.8	4,232	4,677	-445	-9.5	3,329	2,175	1,154	53.1
5月	2,260	1,102	1,158	105.1	9,444	3,807	5,637	148.1	4,076	1,523	2,553	167.6	3,211	1,469	1,742	118.6
6～8月期	5,410	3,485	1,925	55.2	17,096	12,429	4,667	37.5	7,311	5,244	2,067	39.4	6,098	4,715	1,383	29.3
6月	2,067	1,122	945	84.2	6,541	4,086	2,455	60.1	2,600	1,669	931	55.8	2,385	1,571	814	51.8
7月	1,714	1,191	523	43.9	5,416	4,205	1,211	28.8	2,229	1,935	294	15.2	1,886	1,537	349	22.7
8月	1,629	1,172	457	39.0	5,139	4,138	1,001	24.2	2,482	1,640	842	51.3	1,827	1,607	220	13.7

阪神・淡路大震災（平成6年1～6月期、平成7年1～6月期）

	兵庫県				神戸市			
	平成7年	平成6年	対前年増減		平成7年	平成6年	対前年増減	
			実数	率(%)			実数	率(%)
1～6月期	110,979	90,525	20,454	22.6	32,929	21,758	11,171	51.3
1～3月期	56,722	49,113	7,609	15.5	15,328	12,506	2,822	22.6
1月	10,317	10,482	-165	-1.6	2,150	2,634	-484	-18.4
2月	17,455	10,790	6,665	61.8	4,940	2,705	2,235	82.6
3月	28,950	27,841	1,109	4.0	8,238	7,167	1,071	14.9
4～6月期	54,257	41,412	12,845	31.0	17,601	9,252	8,349	90.2
4月	23,725	18,510	5,215	28.2	7,197	3,764	3,433	91.2
5月	16,991	11,795	5,196	44.1	5,786	2,790	2,996	107.4
6月	13,541	11,107	2,434	21.9	4,618	2,698	1,920	71.2

注) 仙台市及び神戸市は自都市内の区間移動者数

参考表1-1 都道府県別転入者数、転出者数及び転入・転出超過数
(平成22年3～8月期, 平成23年3～8月期)

(人)

都道府県	転入者数				転出者数				転入超過数 (-は転出超過)	
	平成23年 3～8 月期	平成22年 3～8 月期	対前年同期増減		平成23年 3～8 月期	平成22年 3～8 月期	対前年同期増減		平成23年 3～8 月期	平成22年 3～8 月期
			実数	率(%)			実数	率(%)		
全 国	1,507,840	1,502,103	5,737	0.4	1,507,840	1,502,103	5,737	0.4	0	0
北海道	34,860	32,373	2,487	7.7	36,873	39,598	-2,725	-6.9	-2,013	-7,225
青森県	13,609	13,219	390	3.0	16,592	17,963	-1,371	-7.6	-2,983	-4,744
岩手県	12,156	11,899	257	2.2	15,917	15,764	153	1.0	-3,761	-3,865
宮城県	30,579	32,239	-1,660	-5.1	39,497	33,443	6,054	18.1	-8,918	-1,204
秋田県	8,749	8,407	342	4.1	11,240	11,745	-505	-4.3	-2,491	-3,338
山形県	10,384	9,031	1,353	15.0	11,530	12,389	-859	-6.9	-1,146	-3,358
福島県	13,314	16,544	-3,230	-19.5	38,666	21,846	16,820	77.0	-25,352	-5,302
茨城県	29,545	32,279	-2,734	-8.5	34,027	32,330	1,697	5.2	-4,482	-51
栃木県	20,022	19,758	264	1.3	21,961	21,829	132	0.6	-1,939	-2,071
群馬県	16,934	17,167	-233	-1.4	18,545	18,797	-252	-1.3	-1,611	-1,630
埼玉県	97,982	100,495	-2,513	-2.5	89,242	89,171	71	0.1	8,740	11,324
千葉県	87,873	95,676	-7,803	-8.2	87,068	84,048	3,020	3.6	805	11,628
東京都	248,335	250,945	-2,610	-1.0	209,147	206,257	2,890	1.4	39,188	44,688
神奈川県	133,938	138,143	-4,205	-3.0	121,946	122,332	-386	-0.3	11,992	15,811
新潟県	16,666	15,864	802	5.1	18,780	19,509	-729	-3.7	-2,114	-3,645
富山県	8,578	8,332	246	3.0	8,902	9,006	-104	-1.2	-324	-674
石川県	11,713	11,774	-61	-0.5	12,344	12,044	300	2.5	-631	-270
福井県	5,895	5,931	-36	-0.6	6,795	7,147	-352	-4.9	-900	-1,216
山梨県	8,541	8,314	227	2.7	10,019	9,496	523	5.5	-1,478	-1,182
長野県	18,684	17,487	1,197	6.8	19,406	19,747	-341	-1.7	-722	-2,260
岐阜県	16,936	16,799	137	0.8	18,865	19,434	-569	-2.9	-1,929	-2,635
静岡県	34,317	33,995	322	0.9	36,180	36,977	-797	-2.2	-1,863	-2,982
愛知県	71,727	69,712	2,015	2.9	65,168	68,950	-3,782	-5.5	6,559	762
三重県	17,724	17,247	477	2.8	18,392	18,838	-446	-2.4	-668	-1,591
滋賀県	17,690	16,944	746	4.4	15,753	15,737	16	0.1	1,937	1,207
京都府	35,043	34,193	850	2.5	34,003	34,926	-923	-2.6	1,040	-733
大阪府	100,669	96,477	4,192	4.3	93,002	96,291	-3,289	-3.4	7,667	186
兵庫県	60,201	57,909	2,292	4.0	58,542	59,846	-1,304	-2.2	1,659	-1,937
奈良県	16,055	16,022	33	0.2	16,811	17,172	-361	-2.1	-756	-1,150
和歌山県	7,760	7,451	309	4.1	9,351	9,321	30	0.3	-1,591	-1,870
鳥取県	6,263	6,251	12	0.2	7,263	7,406	-143	-1.9	-1,000	-1,155
島根県	7,335	7,071	264	3.7	8,313	8,646	-333	-3.9	-978	-1,575
岡山県	19,739	18,564	1,175	6.3	19,503	20,157	-654	-3.2	236	-1,593
広島県	32,178	31,912	266	0.8	32,876	33,505	-629	-1.9	-698	-1,593
山口県	15,676	15,352	324	2.1	17,299	17,935	-636	-3.5	-1,623	-2,583
徳島県	6,576	6,698	-122	-1.8	7,806	8,045	-239	-3.0	-1,230	-1,347
香川県	12,218	12,622	-404	-3.2	12,645	14,028	-1,383	-9.9	-427	-1,406
愛媛県	12,369	12,323	46	0.4	14,352	14,687	-335	-2.3	-1,983	-2,364
高知県	6,790	7,213	-423	-5.9	8,089	8,097	-8	-0.1	-1,299	-884
福岡県	70,332	65,823	4,509	6.9	62,878	63,971	-1,093	-1.7	7,454	1,852
佐賀県	10,823	10,127	696	6.9	11,792	11,584	208	1.8	-969	-1,457
長崎県	16,221	16,216	5	0.0	20,251	20,758	-507	-2.4	-4,030	-4,542
熊本県	19,953	18,887	1,066	5.6	21,217	21,717	-500	-2.3	-1,264	-2,830
大分県	13,543	12,601	942	7.5	14,570	14,696	-126	-0.9	-1,027	-2,095
宮崎県	13,693	13,021	672	5.2	15,750	15,716	34	0.2	-2,057	-2,695
鹿児島県	20,131	19,194	937	4.9	22,774	22,924	-150	-0.7	-2,643	-3,730
沖縄県	17,521	15,602	1,919	12.3	15,898	16,278	-380	-2.3	1,623	-676

参考表 1-2 都道府県別転入者数、転出者数及び転入・転出超過数
(平成22年3～5月期、平成23年3～5月期)

都道府県	転入者数				転出者数				転入超過数 (-は転出超過)	
	平成23年 3～5 月期	平成22年 3～5 月期	対前年同期増減		平成23年 3～5 月期	平成22年 3～5 月期	対前年同期増減		平成23年 3～5 月期	平成22年 3～5 月期
			実数	率(%)			実数	率(%)		
全 国	1,015,693	1,027,394	-11,701	-1.1	1,015,693	1,027,394	-11,701	-1.1	0	0
北海道	23,170	22,231	939	4.2	26,502	29,111	-2,609	-9.0	-3,332	-6,880
青森県	8,395	8,755	-360	-4.1	11,521	13,471	-1,950	-14.5	-3,126	-4,716
岩手県	7,293	8,325	-1,032	-12.4	11,333	12,071	-738	-6.1	-4,040	-3,746
宮城県	17,101	23,097	-5,996	-26.0	27,289	24,060	3,229	13.4	-10,188	-963
秋田県	5,662	5,739	-77	-1.3	8,093	9,055	-962	-10.6	-2,431	-3,316
山形県	6,712	6,382	330	5.2	8,384	9,655	-1,271	-13.2	-1,672	-3,273
福島県	7,973	11,433	-3,460	-30.3	25,497	16,102	9,395	58.3	-17,524	-4,669
茨城県	19,406	22,032	-2,626	-11.9	23,807	22,852	955	4.2	-4,401	-820
栃木県	13,018	13,126	-108	-0.8	15,266	15,442	-176	-1.1	-2,248	-2,316
群馬県	11,337	11,945	-608	-5.1	13,046	13,449	-403	-3.0	-1,709	-1,504
埼玉県	64,166	66,528	-2,362	-3.6	55,899	56,872	-973	-1.7	8,267	9,656
千葉県	60,100	64,890	-4,790	-7.4	55,724	54,882	842	1.5	4,376	10,008
東京都	168,383	170,465	-2,082	-1.2	128,767	129,401	-634	-0.5	39,616	41,064
神奈川県	90,794	95,160	-4,366	-4.6	77,672	77,351	321	0.4	13,122	17,809
新潟県	11,556	11,013	543	4.9	13,990	14,526	-536	-3.7	-2,434	-3,513
富山県	5,923	5,755	168	2.9	6,289	6,478	-189	-2.9	-366	-723
石川県	8,336	8,441	-105	-1.2	8,905	8,665	240	2.8	-569	-224
福井県	4,080	3,954	126	3.2	4,913	5,039	-126	-2.5	-833	-1,085
山梨県	5,738	5,716	22	0.4	6,740	6,772	-32	-0.5	-1,002	-1,056
長野県	12,549	12,006	543	4.5	14,194	14,562	-368	-2.5	-1,645	-2,556
岐阜県	11,375	11,199	176	1.6	13,004	13,297	-293	-2.2	-1,629	-2,098
静岡県	23,030	23,110	-80	-0.3	25,386	26,051	-665	-2.6	-2,356	-2,941
愛知県	50,201	48,887	1,314	2.7	44,349	47,180	-2,831	-6.0	5,852	1,707
三重県	11,704	11,297	407	3.6	12,718	12,905	-187	-1.4	-1,014	-1,608
滋賀県	12,076	11,464	612	5.3	10,416	10,604	-188	-1.8	1,660	860
京都府	24,289	23,775	514	2.2	23,247	23,907	-660	-2.8	1,042	-132
大阪府	68,268	64,918	3,350	5.2	61,242	64,075	-2,833	-4.4	7,026	843
兵庫県	40,643	39,338	1,305	3.3	39,504	40,520	-1,016	-2.5	1,139	-1,182
奈良県	10,938	11,063	-125	-1.1	11,339	11,514	-175	-1.5	-401	-451
和歌山県	5,263	4,918	345	7.0	6,572	6,558	14	0.2	-1,309	-1,640
鳥取県	4,342	4,292	50	1.2	5,343	5,587	-244	-4.4	-1,001	-1,295
島根県	5,145	4,940	205	4.1	6,288	6,524	-236	-3.6	-1,143	-1,584
岡山県	13,736	13,176	560	4.3	14,017	14,524	-507	-3.5	-281	-1,348
広島県	22,908	22,699	209	0.9	23,396	23,973	-577	-2.4	-488	-1,274
山口県	11,031	10,790	241	2.2	11,884	12,314	-430	-3.5	-853	-1,524
徳島県	4,536	4,664	-128	-2.7	5,685	5,909	-224	-3.8	-1,149	-1,245
香川県	8,657	9,040	-383	-4.2	8,807	10,228	-1,421	-13.9	-150	-1,188
愛媛県	8,515	8,481	34	0.4	10,405	10,675	-270	-2.5	-1,890	-2,194
高知県	4,739	5,138	-399	-7.8	5,973	5,993	-20	-0.3	-1,234	-855
福岡県	48,432	45,774	2,658	5.8	44,083	45,252	-1,169	-2.6	4,349	522
佐賀県	7,283	6,807	476	7.0	8,405	8,288	117	1.4	-1,122	-1,481
長崎県	11,005	11,108	-103	-0.9	14,761	15,302	-541	-3.5	-3,756	-4,194
熊本県	13,361	12,803	558	4.4	15,357	15,860	-503	-3.2	-1,996	-3,057
大分県	8,872	8,503	369	4.3	10,363	10,420	-57	-0.5	-1,491	-1,917
宮崎県	9,024	8,658	366	4.2	11,447	11,536	-89	-0.8	-2,423	-2,878
鹿児島県	13,610	13,031	579	4.4	16,807	16,773	34	0.2	-3,197	-3,742
沖縄県	11,018	10,528	490	4.7	11,064	11,809	-745	-6.3	-46	-1,281

参考表1-3 都道府県別転入者数、転出者数及び転入・転出超過数
(平成22年6～8月期, 平成23年6～8月期)

都道府県	転入者数				転出者数				転入超過数 (-は転出超過)	
	平成23年 6～8 月期	平成22年 6～8 月期	対前年同期増減		平成23年 6～8 月期	平成22年 6～8 月期	対前年同期増減		平成23年 6～8 月期	平成22年 6～8 月期
			実数	率(%)			実数	率(%)		
全 国	492,147	474,709	17,438	3.7	492,147	474,709	17,438	3.7	0	0
北海道	11,690	10,142	1,548	15.3	10,371	10,487	-116	-1.1	1,319	-345
青森県	5,214	4,464	750	16.8	5,071	4,492	579	12.9	143	-28
岩手県	4,863	3,574	1,289	36.1	4,584	3,693	891	24.1	279	-119
宮城県	13,478	9,142	4,336	47.4	12,208	9,383	2,825	30.1	1,270	-241
秋田県	3,087	2,668	419	15.7	3,147	2,690	457	17.0	-60	-22
山形県	3,672	2,649	1,023	38.6	3,146	2,734	412	15.1	526	-85
福島県	5,341	5,111	230	4.5	13,169	5,744	7,425	129.3	-7,828	-633
茨城県	10,139	10,247	-108	-1.1	10,220	9,478	742	7.8	-81	769
栃木県	7,004	6,632	372	5.6	6,695	6,387	308	4.8	309	245
群馬県	5,597	5,222	375	7.2	5,499	5,348	151	2.8	98	-126
埼玉県	33,816	33,967	-151	-0.4	33,343	32,299	1,044	3.2	473	1,668
千葉県	27,773	30,786	-3,013	-9.8	31,344	29,166	2,178	7.5	-3,571	1,620
東京都	79,952	80,480	-528	-0.7	80,380	76,856	3,524	4.6	-428	3,624
神奈川県	43,144	42,983	161	0.4	44,274	44,981	-707	-1.6	-1,130	-1,998
新潟県	5,110	4,851	259	5.3	4,790	4,983	-193	-3.9	320	-132
富山県	2,655	2,577	78	3.0	2,613	2,528	85	3.4	42	49
石川県	3,377	3,333	44	1.3	3,439	3,379	60	1.8	-62	-46
福井県	1,815	1,977	-162	-8.2	1,882	2,108	-226	-10.7	-67	-131
山梨県	2,803	2,598	205	7.9	3,279	2,724	555	20.4	-476	-126
長野県	6,135	5,481	654	11.9	5,212	5,185	27	0.5	923	296
岐阜県	5,561	5,600	-39	-0.7	5,861	6,137	-276	-4.5	-300	-537
静岡県	11,287	10,885	402	3.7	10,794	10,926	-132	-1.2	493	-41
愛知県	21,526	20,825	701	3.4	20,819	21,770	-951	-4.4	707	-945
三重県	6,020	5,950	70	1.2	5,674	5,933	-259	-4.4	346	17
滋賀県	5,614	5,480	134	2.4	5,337	5,133	204	4.0	277	347
京都府	10,754	10,418	336	3.2	10,756	11,019	-263	-2.4	-2	-601
大阪府	32,401	31,559	842	2.7	31,760	32,216	-456	-1.4	641	-657
兵庫県	19,558	18,571	987	5.3	19,038	19,326	-288	-1.5	520	-755
奈良県	5,117	4,959	158	3.2	5,472	5,658	-186	-3.3	-355	-699
和歌山県	2,497	2,533	-36	-1.4	2,779	2,763	16	0.6	-282	-230
鳥取県	1,921	1,959	-38	-1.9	1,920	1,819	101	5.6	1	140
島根県	2,190	2,131	59	2.8	2,025	2,122	-97	-4.6	165	9
岡山県	6,003	5,388	615	11.4	5,486	5,633	-147	-2.6	517	-245
広島県	9,270	9,213	57	0.6	9,480	9,532	-52	-0.5	-210	-319
山口県	4,645	4,562	83	1.8	5,415	5,621	-206	-3.7	-770	-1,059
徳島県	2,040	2,034	6	0.3	2,121	2,136	-15	-0.7	-81	-102
香川県	3,561	3,582	-21	-0.6	3,838	3,800	38	1.0	-277	-218
愛媛県	3,854	3,842	12	0.3	3,947	4,012	-65	-1.6	-93	-170
高知県	2,051	2,075	-24	-1.2	2,116	2,104	12	0.6	-65	-29
福岡県	21,900	20,049	1,851	9.2	18,795	18,719	76	0.4	3,105	1,330
佐賀県	3,540	3,320	220	6.6	3,387	3,296	91	2.8	153	24
長崎県	5,216	5,108	108	2.1	5,490	5,456	34	0.6	-274	-348
熊本県	6,592	6,084	508	8.3	5,860	5,857	3	0.1	732	227
大分県	4,671	4,098	573	14.0	4,207	4,276	-69	-1.6	464	-178
宮崎県	4,669	4,363	306	7.0	4,303	4,180	123	2.9	366	183
鹿児島県	6,521	6,163	358	5.8	5,967	6,151	-184	-3.0	554	12
沖縄県	6,503	5,074	1,429	28.2	4,834	4,469	365	8.2	1,669	605

参考表 2-1 岩手県の転入者数, 転出者数及び転入・転出超過数
(平成22年3~8月期, 平成23年3~8月期)

都道府県	転入者数				転出者数				転入超過数 (-は転出超過)	
	平成23年 3~8 月期	平成22年 3~8 月期	対前年同期増減		平成23年 3~8 月期	平成22年 3~8 月期	対前年同期増減		平成23年 3~8 月期	平成22年 3~8 月期
			実数	率(%)			実数	率(%)		
全 国	12,156	11,899	257	2.2	15,917	15,764	153	1.0	-3,761	-3,865
北海道	573	569	4	0.7	738	677	61	9.0	-165	-108
青森県	1,201	1,485	-284	-19.1	1,319	1,324	-5	-0.4	-118	161
岩手県	-	-	-	-	-	-	-	-	-	-
宮城県	3,321	2,458	863	35.1	2,887	3,322	-435	-13.1	434	-864
秋田県	749	786	-37	-4.7	619	638	-19	-3.0	130	148
山形県	299	326	-27	-8.3	328	329	-1	-0.3	-29	-3
福島県	689	489	200	40.9	391	553	-162	-29.3	298	-64
茨城県	189	189	0	0.0	359	305	54	17.7	-170	-116
栃木県	188	225	-37	-16.4	281	247	34	13.8	-93	-22
群馬県	104	109	-5	-4.6	222	224	-2	-0.9	-118	-115
埼玉県	637	665	-28	-4.2	1,297	1,120	177	15.8	-660	-455
千葉県	541	552	-11	-2.0	1,081	1,045	36	3.4	-540	-493
東京都	1,481	1,671	-190	-11.4	2,731	2,705	26	1.0	-1,250	-1,034
神奈川県	800	939	-139	-14.8	1,478	1,463	15	1.0	-678	-524
新潟県	89	132	-43	-32.6	117	137	-20	-14.6	-28	-5
富山県	13	23	-10	-43.5	32	21	11	52.4	-19	2
石川県	35	41	-6	-14.6	38	53	-15	-28.3	-3	-12
福井県	11	8	3	37.5	16	9	7	77.8	-5	-1
山梨県	46	42	4	9.5	78	86	-8	-9.3	-32	-44
長野県	57	67	-10	-14.9	121	92	29	31.5	-64	-25
岐阜県	37	32	5	15.6	40	44	-4	-9.1	-3	-12
静岡県	206	189	17	9.0	274	208	66	31.7	-68	-19
愛知県	199	207	-8	-3.9	274	235	39	16.6	-75	-28
三重県	66	67	-1	-1.5	248	144	104	72.2	-182	-77
滋賀県	21	22	-1	-4.5	41	19	22	115.8	-20	3
京都府	41	58	-17	-29.3	70	81	-11	-13.6	-29	-23
大阪府	123	110	13	11.8	188	149	39	26.2	-65	-39
兵庫県	77	53	24	45.3	107	103	4	3.9	-30	-50
奈良県	15	22	-7	-31.8	36	14	22	157.1	-21	8
和歌山県	9	7	2	28.6	8	12	-4	-33.3	1	-5
鳥取県	6	5	1	20.0	6	15	-9	-60.0	0	-10
島根県	6	12	-6	-50.0	17	11	6	54.5	-11	1
岡山県	29	31	-2	-6.5	41	26	15	57.7	-12	5
広島県	24	35	-11	-31.4	77	51	26	51.0	-53	-16
山口県	22	19	3	15.8	13	26	-13	-50.0	9	-7
徳島県	4	12	-8	-66.7	4	14	-10	-71.4	0	-2
香川県	10	12	-2	-16.7	22	15	7	46.7	-12	-3
愛媛県	16	9	7	77.8	25	20	5	25.0	-9	-11
高知県	10	21	-11	-52.4	13	10	3	30.0	-3	11
福岡県	69	81	-12	-14.8	102	83	19	22.9	-33	-2
佐賀県	7	7	0	0.0	5	12	-7	-58.3	2	-5
長崎県	29	16	13	81.3	20	19	1	5.3	9	-3
熊本県	15	16	-1	-6.3	26	25	1	4.0	-11	-9
大分県	14	8	6	75.0	46	12	34	283.3	-32	-4
宮崎県	12	9	3	33.3	14	11	3	27.3	-2	-2
鹿児島県	28	22	6	27.3	11	23	-12	-52.2	17	-1
沖縄県	38	41	-3	-7.3	56	32	24	75.0	-18	9

参考表2-2 岩手県の転入者数、転出者数及び転入・転出超過数
(平成22年3～5月期, 平成23年3～5月期)

都道府県	転入者数				転出者数				転入超過数 (-は転出超過)	
	平成23年 3～5 月期	平成22年 3～5 月期	対前年同期増減		平成23年 3～5 月期	平成22年 3～5 月期	対前年同期増減		平成23年 3～5 月期	平成22年 3～5 月期
			実数	率(%)			実数	率(%)		
全 国	7,293	8,325	-1,032	-12.4	11,333	12,071	-738	-6.1	-4,040	-3,746
北海道	360	454	-94	-20.7	566	544	22	4.0	-206	-90
青森県	782	1,105	-323	-29.2	862	920	-58	-6.3	-80	185
岩手県	-	-	-	-	-	-	-	-	-	-
宮城県	2,165	1,714	451	26.3	1,876	2,522	-646	-25.6	289	-808
秋田県	480	596	-116	-19.5	415	475	-60	-12.6	65	121
山形県	179	257	-78	-30.4	245	256	-11	-4.3	-66	1
福島県	397	347	50	14.4	260	435	-175	-40.2	137	-88
茨城県	126	132	-6	-4.5	259	225	34	15.1	-133	-93
栃木県	118	166	-48	-28.9	212	181	31	17.1	-94	-15
群馬県	69	83	-14	-16.9	176	179	-3	-1.7	-107	-96
埼玉県	360	438	-78	-17.8	1,003	896	107	11.9	-643	-458
千葉県	312	361	-49	-13.6	833	850	-17	-2.0	-521	-489
東京都	771	1,103	-332	-30.1	2,097	2,114	-17	-0.8	-1,326	-1,011
神奈川県	426	606	-180	-29.7	1,127	1,158	-31	-2.7	-701	-552
新潟県	52	98	-46	-46.9	91	92	-1	-1.1	-39	6
富山県	7	16	-9	-56.3	29	17	12	70.6	-22	-1
石川県	23	22	1	4.5	26	36	-10	-27.8	-3	-14
福井県	7	3	4	133.3	10	7	3	42.9	-3	-4
山梨県	36	28	8	28.6	63	73	-10	-13.7	-27	-45
長野県	36	38	-2	-5.3	79	71	8	11.3	-43	-33
岐阜県	26	27	-1	-3.7	23	31	-8	-25.8	3	-4
静岡県	58	110	-52	-47.3	177	152	25	16.4	-119	-42
愛知県	120	135	-15	-11.1	191	173	18	10.4	-71	-38
三重県	43	44	-1	-2.3	59	94	-35	-37.2	-16	-50
滋賀県	6	20	-14	-70.0	25	14	11	78.6	-19	6
京都府	22	39	-17	-43.6	57	55	2	3.6	-35	-16
大阪府	70	72	-2	-2.8	116	110	6	5.5	-46	-38
兵庫県	46	38	8	21.1	68	80	-12	-15.0	-22	-42
奈良県	5	19	-14	-73.7	27	14	13	92.9	-22	5
和歌山県	7	3	4	133.3	2	10	-8	-80.0	5	-7
鳥取県	2	2	0	0.0	3	8	-5	-62.5	-1	-6
島根県	3	6	-3	-50.0	11	7	4	57.1	-8	-1
岡山県	16	25	-9	-36.0	27	21	6	28.6	-11	4
広島県	14	20	-6	-30.0	62	33	29	87.9	-48	-13
山口県	13	11	2	18.2	9	16	-7	-43.8	4	-5
徳島県	0	11	-11	-100.0	1	9	-8	-88.9	-1	2
香川県	3	9	-6	-66.7	19	9	10	111.1	-16	0
愛媛県	13	6	7	116.7	17	16	1	6.3	-4	-10
高知県	3	16	-13	-81.3	13	6	7	116.7	-10	10
福岡県	36	58	-22	-37.9	71	63	8	12.7	-35	-5
佐賀県	2	7	-5	-71.4	5	6	-1	-16.7	-3	1
長崎県	12	11	1	9.1	17	16	1	6.3	-5	-5
熊本県	10	7	3	42.9	12	25	-13	-52.0	-2	-18
大分県	10	4	6	150.0	31	8	23	287.5	-21	-4
宮崎県	7	8	-1	-12.5	11	10	1	10.0	-4	-2
鹿児島県	14	17	-3	-17.6	5	14	-9	-64.3	9	3
沖縄県	26	33	-7	-21.2	45	20	25	125.0	-19	13

参考表2-3 岩手県の転入者数、転出者数及び転入・転出超過数
(平成22年6～8月期、平成23年6～8月期)

都道府県	転入者数				転出者数				転入超過数 (-は転出超過)	
	平成23年 6～8 月期	平成22年 6～8 月期	対前年同期増減		平成23年 6～8 月期	平成22年 6～8 月期	対前年同期増減		平成23年 6～8 月期	平成22年 6～8 月期
			実数	率(%)			実数	率(%)		
全 国	4,863	3,574	1,289	36.1	4,584	3,693	891	24.1	279	-119
北海道	213	115	98	85.2	172	133	39	29.3	41	-18
青森県	419	380	39	10.3	457	404	53	13.1	-38	-24
岩手県	-	-	-	-	-	-	-	-	-	-
宮城県	1,156	744	412	55.4	1,011	800	211	26.4	145	-56
秋田県	269	190	79	41.6	204	163	41	25.2	65	27
山形県	120	69	51	73.9	83	73	10	13.7	37	-4
福島県	292	142	150	105.6	131	118	13	11.0	161	24
茨城県	63	57	6	10.5	100	80	20	25.0	-37	-23
栃木県	70	59	11	18.6	69	66	3	4.5	1	-7
群馬県	35	26	9	34.6	46	45	1	2.2	-11	-19
埼玉県	277	227	50	22.0	294	224	70	31.3	-17	3
千葉県	229	191	38	19.9	248	195	53	27.2	-19	-4
東京都	710	568	142	25.0	634	591	43	7.3	76	-23
神奈川県	374	333	41	12.3	351	305	46	15.1	23	28
新潟県	37	34	3	8.8	26	45	-19	-42.2	11	-11
富山県	6	7	-1	-14.3	3	4	-1	-25.0	3	3
石川県	12	19	-7	-36.8	12	17	-5	-29.4	0	2
福井県	4	5	-1	-20.0	6	2	4	200.0	-2	3
山梨県	10	14	-4	-28.6	15	13	2	15.4	-5	1
長野県	21	29	-8	-27.6	42	21	21	100.0	-21	8
岐阜県	11	5	6	120.0	17	13	4	30.8	-6	-8
静岡県	148	79	69	87.3	97	56	41	73.2	51	23
愛知県	79	72	7	9.7	83	62	21	33.9	-4	10
三重県	23	23	0	0.0	189	50	139	278.0	-166	-27
滋賀県	15	2	13	650.0	16	5	11	220.0	-1	-3
京都府	19	19	0	0.0	13	26	-13	-50.0	6	-7
大阪府	53	38	15	39.5	72	39	33	84.6	-19	-1
兵庫県	31	15	16	106.7	39	23	16	69.6	-8	-8
奈良県	10	3	7	233.3	9	0	9	-	1	3
和歌山県	2	4	-2	-50.0	6	2	4	200.0	-4	2
鳥取県	4	3	1	33.3	3	7	-4	-57.1	1	-4
島根県	3	6	-3	-50.0	6	4	2	50.0	-3	2
岡山県	13	6	7	116.7	14	5	9	180.0	-1	1
広島県	10	15	-5	-33.3	15	18	-3	-16.7	-5	-3
山口県	9	8	1	12.5	4	10	-6	-60.0	5	-2
徳島県	4	1	3	300.0	3	5	-2	-40.0	1	-4
香川県	7	3	4	133.3	3	6	-3	-50.0	4	-3
愛媛県	3	3	0	0.0	8	4	4	100.0	-5	-1
高知県	7	5	2	40.0	0	4	-4	-100.0	7	1
福岡県	33	23	10	43.5	31	20	11	55.0	2	3
佐賀県	5	0	5	-	0	6	-6	-100.0	5	-6
長崎県	17	5	12	240.0	3	3	0	0.0	14	2
熊本県	5	9	-4	-44.4	14	0	14	-	-9	9
大分県	4	4	0	0.0	15	4	11	275.0	-11	0
宮崎県	5	1	4	400.0	3	1	2	200.0	2	0
鹿児島県	14	5	9	180.0	6	9	-3	-33.3	8	-4
沖縄県	12	8	4	50.0	11	12	-1	-8.3	1	-4

参考表 3-1 宮城県の転入者数、転出者数及び転入・転出超過数
(平成22年3～8月期, 平成23年3～8月期)

都道府県	転入者数				転出者数				転入超過数 (-は転出超過)	
	平成23年 3～8 月期	平成22年 3～8 月期	対前年同期増減		平成23年 3～8 月期	平成22年 3～8 月期	対前年同期増減		平成23年 3～8 月期	平成22年 3～8 月期
			実数	率(%)			実数	率(%)		
全 国	30,579	32,239	-1,660	-5.1	39,497	33,443	6,054	18.1	-8,918	-1,204
北海道	1,208	1,448	-240	-16.6	1,931	1,342	589	43.9	-723	106
青森県	1,956	2,340	-384	-16.4	1,876	1,711	165	9.6	80	629
岩手県	2,887	3,322	-435	-13.1	3,321	2,458	863	35.1	-434	864
宮城県	-	-	-	-	-	-	-	-	-	-
秋田県	1,605	1,798	-193	-10.7	1,570	1,283	287	22.4	35	515
山形県	2,208	2,575	-367	-14.3	2,463	2,025	438	21.6	-255	550
福島県	4,878	3,547	1,331	37.5	2,393	2,804	-411	-14.7	2,485	743
茨城県	614	623	-9	-1.4	821	834	-13	-1.6	-207	-211
栃木県	489	563	-74	-13.1	842	667	175	26.2	-353	-104
群馬県	293	311	-18	-5.8	421	321	100	31.2	-128	-10
埼玉県	1,662	1,840	-178	-9.7	3,063	2,989	74	2.5	-1,401	-1,149
千葉県	1,363	1,702	-339	-19.9	2,434	2,418	16	0.7	-1,071	-716
東京都	3,589	4,111	-522	-12.7	6,552	5,908	644	10.9	-2,963	-1,797
神奈川県	2,421	2,718	-297	-10.9	3,483	3,147	336	10.7	-1,062	-429
新潟県	476	662	-186	-28.1	690	561	129	23.0	-214	101
富山県	94	79	15	19.0	147	107	40	37.4	-53	-28
石川県	167	134	33	24.6	163	122	41	33.6	4	12
福井県	38	32	6	18.8	55	32	23	71.9	-17	0
山梨県	779	113	666	589.4	135	108	27	25.0	644	5
長野県	179	252	-73	-29.0	338	203	135	66.5	-159	49
岐阜県	90	97	-7	-7.2	173	77	96	124.7	-83	20
静岡県	422	507	-85	-16.8	664	500	164	32.8	-242	7
愛知県	627	716	-89	-12.4	1,140	892	248	27.8	-513	-176
三重県	122	105	17	16.2	187	109	78	71.6	-65	-4
滋賀県	94	58	36	62.1	216	88	128	145.5	-122	-30
京都府	196	185	11	5.9	322	224	98	43.8	-126	-39
大阪府	473	589	-116	-19.7	998	729	269	36.9	-525	-140
兵庫県	339	360	-21	-5.8	634	368	266	72.3	-295	-8
奈良県	62	86	-24	-27.9	103	77	26	33.8	-41	9
和歌山県	17	33	-16	-48.5	58	42	16	38.1	-41	-9
鳥取県	34	29	5	17.2	42	32	10	31.3	-8	-3
島根県	12	40	-28	-70.0	25	33	-8	-24.2	-13	7
岡山県	61	87	-26	-29.9	148	78	70	89.7	-87	9
広島県	186	189	-3	-1.6	295	176	119	67.6	-109	13
山口県	41	66	-25	-37.9	115	43	72	167.4	-74	23
徳島県	19	11	8	72.7	49	30	19	63.3	-30	-19
香川県	83	69	14	20.3	89	46	43	93.5	-6	23
愛媛県	59	46	13	28.3	99	65	34	52.3	-40	-19
高知県	28	26	2	7.7	43	26	17	65.4	-15	0
福岡県	282	340	-58	-17.1	648	339	309	91.2	-366	1
佐賀県	26	20	6	30.0	36	25	11	44.0	-10	-5
長崎県	55	56	-1	-1.8	67	38	29	76.3	-12	18
熊本県	84	50	34	68.0	126	60	66	110.0	-42	-10
大分県	59	35	24	68.6	75	33	42	127.3	-16	2
宮崎県	38	71	-33	-46.5	89	51	38	74.5	-51	20
鹿児島県	66	70	-4	-5.7	110	91	19	20.9	-44	-21
沖縄県	98	128	-30	-23.4	248	131	117	89.3	-150	-3

参考表3-2 宮城県の転入者数、転出者数及び転入・転出超過数
(平成22年3～5月期、平成23年3～5月期)

都道府県	転入者数				転出者数				転入超過数 (-は転出超過)	
	平成23年 3～5 月期	平成22年 3～5 月期	対前年同期増減		平成23年 3～5 月期	平成22年 3～5 月期	対前年同期増減		平成23年 3～5 月期	平成22年 3～5 月期
			実数	率(%)			実数	率(%)		
全 国	17,101	23,097	-5,996	-26.0	27,289	24,060	3,229	13.4	-10,188	-963
北海道	685	1,061	-376	-35.4	1,340	971	369	38.0	-655	90
青森県	1,170	1,727	-557	-32.3	1,255	1,116	139	12.5	-85	611
岩手県	1,876	2,522	-646	-25.6	2,165	1,714	451	26.3	-289	808
宮城県	-	-	-	-	-	-	-	-	-	-
秋田県	1,063	1,352	-289	-21.4	1,029	903	126	14.0	34	449
山形県	1,442	2,009	-567	-28.2	1,745	1,398	347	24.8	-303	611
福島県	2,718	2,607	111	4.3	1,611	1,986	-375	-18.9	1,107	621
茨城県	385	446	-61	-13.7	573	625	-52	-8.3	-188	-179
栃木県	299	399	-100	-25.1	534	478	56	11.7	-235	-79
群馬県	160	238	-78	-32.8	315	242	73	30.2	-155	-4
埼玉県	849	1,248	-399	-32.0	2,167	2,021	146	7.2	-1,318	-773
千葉県	754	1,216	-462	-38.0	1,775	1,809	-34	-1.9	-1,021	-593
東京都	1,796	2,781	-985	-35.4	4,590	4,396	194	4.4	-2,794	-1,615
神奈川県	1,459	1,752	-293	-16.7	2,428	2,301	127	5.5	-969	-549
新潟県	221	425	-204	-48.0	461	388	73	18.8	-240	37
富山県	56	66	-10	-15.2	98	79	19	24.1	-42	-13
石川県	81	91	-10	-11.0	104	101	3	3.0	-23	-10
福井県	19	21	-2	-9.5	33	23	10	43.5	-14	-2
山梨県	105	73	32	43.8	91	77	14	18.2	14	-4
長野県	117	180	-63	-35.0	257	135	122	90.4	-140	45
岐阜県	47	64	-17	-26.6	127	62	65	104.8	-80	2
静岡県	217	372	-155	-41.7	419	361	58	16.1	-202	11
愛知県	313	509	-196	-38.5	828	657	171	26.0	-515	-148
三重県	64	69	-5	-7.2	126	63	63	100.0	-62	6
滋賀県	29	42	-13	-31.0	180	69	111	160.9	-151	-27
京都府	108	135	-27	-20.0	225	173	52	30.1	-117	-38
大阪府	230	443	-213	-48.1	689	548	141	25.7	-459	-105
兵庫県	154	231	-77	-33.3	448	291	157	54.0	-294	-60
奈良県	30	51	-21	-41.2	78	59	19	32.2	-48	-8
和歌山県	13	24	-11	-45.8	49	31	18	58.1	-36	-7
鳥取県	20	18	2	11.1	33	19	14	73.7	-13	-1
島根県	12	34	-22	-64.7	20	28	-8	-28.6	-8	6
岡山県	31	53	-22	-41.5	89	61	28	45.9	-58	-8
広島県	98	152	-54	-35.5	243	144	99	68.8	-145	8
山口県	22	44	-22	-50.0	84	38	46	121.1	-62	6
徳島県	8	5	3	60.0	28	22	6	27.3	-20	-17
香川県	45	43	2	4.7	52	34	18	52.9	-7	9
愛媛県	23	33	-10	-30.3	56	48	8	16.7	-33	-15
高知県	17	16	1	6.3	35	22	13	59.1	-18	-6
福岡県	141	241	-100	-41.5	399	260	139	53.5	-258	-19
佐賀県	12	9	3	33.3	25	18	7	38.9	-13	-9
長崎県	35	38	-3	-7.9	47	32	15	46.9	-12	6
熊本県	40	30	10	33.3	83	46	37	80.4	-43	-16
大分県	29	25	4	16.0	64	25	39	156.0	-35	0
宮崎県	17	45	-28	-62.2	55	29	26	89.7	-38	16
鹿児島県	37	54	-17	-31.5	77	63	14	22.2	-40	-9
沖縄県	54	103	-49	-47.6	159	94	65	69.1	-105	9

参考表3-3 宮城県の転入者数、転出者数及び転入・転出超過数
(平成22年6～8月期、平成23年6～8月期)

都道府県	転入者数				転出者数				転入超過数 (-は転出超過)	
	平成23年 6～8 月期	平成22年 6～8 月期	対前年同期増減		平成23年 6～8 月期	平成22年 6～8 月期	対前年同期増減		平成23年 6～8 月期	平成22年 6～8 月期
			実数	率(%)			実数	率(%)		
全 国	13,478	9,142	4,336	47.4	12,208	9,383	2,825	30.1	1,270	-241
北海道	523	387	136	35.1	591	371	220	59.3	-68	16
青森県	786	613	173	28.2	621	595	26	4.4	165	18
岩手県	1,011	800	211	26.4	1,156	744	412	55.4	-145	56
宮城県	-	-	-	-	-	-	-	-	-	-
秋田県	542	446	96	21.5	541	380	161	42.4	1	66
山形県	766	566	200	35.3	718	627	91	14.5	48	-61
福島県	2,160	940	1,220	129.8	782	818	-36	-4.4	1,378	122
茨城県	229	177	52	29.4	248	209	39	18.7	-19	-32
栃木県	190	164	26	15.9	308	189	119	63.0	-118	-25
群馬県	133	73	60	82.2	106	79	27	34.2	27	-6
埼玉県	813	592	221	37.3	896	968	-72	-7.4	-83	-376
千葉県	609	486	123	25.3	659	609	50	8.2	-50	-123
東京都	1,793	1,330	463	34.8	1,962	1,512	450	29.8	-169	-182
神奈川県	962	966	-4	-0.4	1,055	846	209	24.7	-93	120
新潟県	255	237	18	7.6	229	173	56	32.4	26	64
富山県	38	13	25	192.3	49	28	21	75.0	-11	-15
石川県	86	43	43	100.0	59	21	38	181.0	27	22
福井県	19	11	8	72.7	22	9	13	144.4	-3	2
山梨県	674	40	634	1585.0	44	31	13	41.9	630	9
長野県	62	72	-10	-13.9	81	68	13	19.1	-19	4
岐阜県	43	33	10	30.3	46	15	31	206.7	-3	18
静岡県	205	135	70	51.9	245	139	106	76.3	-40	-4
愛知県	314	207	107	51.7	312	235	77	32.8	2	-28
三重県	58	36	22	61.1	61	46	15	32.6	-3	-10
滋賀県	65	16	49	306.3	36	19	17	89.5	29	-3
京都府	88	50	38	76.0	97	51	46	90.2	-9	-1
大阪府	243	146	97	66.4	309	181	128	70.7	-66	-35
兵庫県	185	129	56	43.4	186	77	109	141.6	-1	52
奈良県	32	35	-3	-8.6	25	18	7	38.9	7	17
和歌山県	4	9	-5	-55.6	9	11	-2	-18.2	-5	-2
鳥取県	14	11	3	27.3	9	13	-4	-30.8	5	-2
島根県	0	6	-6	-100.0	5	5	0	0.0	-5	1
岡山県	30	34	-4	-11.8	59	17	42	247.1	-29	17
広島県	88	37	51	137.8	52	32	20	62.5	36	5
山口県	19	22	-3	-13.6	31	5	26	520.0	-12	17
徳島県	11	6	5	83.3	21	8	13	162.5	-10	-2
香川県	38	26	12	46.2	37	12	25	208.3	1	14
愛媛県	36	13	23	176.9	43	17	26	152.9	-7	-4
高知県	11	10	1	10.0	8	4	4	100.0	3	6
福岡県	141	99	42	42.4	249	79	170	215.2	-108	20
佐賀県	14	11	3	27.3	11	7	4	57.1	3	4
長崎県	20	18	2	11.1	20	6	14	233.3	0	12
熊本県	44	20	24	120.0	43	14	29	207.1	1	6
大分県	30	10	20	200.0	11	8	3	37.5	19	2
宮崎県	21	26	-5	-19.2	34	22	12	54.5	-13	4
鹿児島県	29	16	13	81.3	33	28	5	17.9	-4	-12
沖縄県	44	25	19	76.0	89	37	52	140.5	-45	-12

参考表4-1 福島県の転入者数、転出者数及び転入・転出超過数
(平成22年3～8月期, 平成23年3～8月期)

都道府県	転入者数				転出者数				転入超過数 (-は転出超過)	
	平成23年 3～8 月期	平成22年 3～8 月期	対前年同期増減		平成23年 3～8 月期	平成22年 3～8 月期	対前年同期増減		平成23年 3～8 月期	平成22年 3～8 月期
			実数	率(%)			実数	率(%)		
全 国	13,314	16,544	-3,230	-19.5	38,666	21,846	16,820	77.0	-25,352	-5,302
北海道	298	465	-167	-35.9	1,212	418	794	190.0	-914	47
青森県	307	418	-111	-26.6	629	338	291	86.1	-322	80
岩手県	391	553	-162	-29.3	689	489	200	40.9	-298	64
宮城県	2,393	2,804	-411	-14.7	4,878	3,547	1,331	37.5	-2,485	-743
秋田県	290	359	-69	-19.2	597	325	272	83.7	-307	34
山形県	651	746	-95	-12.7	1,783	671	1,112	165.7	-1,132	75
福島県	-	-	-	-	-	-	-	-	-	-
茨城県	818	986	-168	-17.0	2,000	1,352	648	47.9	-1,182	-366
栃木県	626	667	-41	-6.1	1,773	987	786	79.6	-1,147	-320
群馬県	207	276	-69	-25.0	688	356	332	93.3	-481	-80
埼玉県	1,075	1,308	-233	-17.8	3,536	1,894	1,642	86.7	-2,461	-586
千葉県	806	974	-168	-17.2	2,391	1,625	766	47.1	-1,585	-651
東京都	2,261	2,804	-543	-19.4	6,392	4,570	1,822	39.9	-4,131	-1,766
神奈川県	1,099	1,508	-409	-27.1	3,400	2,180	1,220	56.0	-2,301	-672
新潟県	423	453	-30	-6.6	1,518	601	917	152.6	-1,095	-148
富山県	44	39	5	12.8	160	41	119	290.2	-116	-2
石川県	43	54	-11	-20.4	165	77	88	114.3	-122	-23
福井県	25	42	-17	-40.5	129	50	79	158.0	-104	-8
山梨県	61	56	5	8.9	359	96	263	274.0	-298	-40
長野県	95	176	-81	-46.0	547	165	382	231.5	-452	11
岐阜県	35	83	-48	-57.8	208	60	148	246.7	-173	23
静岡県	209	269	-60	-22.3	648	298	350	117.4	-439	-29
愛知県	238	260	-22	-8.5	849	298	551	184.9	-611	-38
三重県	37	76	-39	-51.3	184	100	84	84.0	-147	-24
滋賀県	87	31	56	180.6	208	52	156	300.0	-121	-21
京都府	64	81	-17	-21.0	390	115	275	239.1	-326	-34
大阪府	159	251	-92	-36.7	612	236	376	159.3	-453	15
兵庫県	103	139	-36	-25.9	417	168	249	148.2	-314	-29
奈良県	21	35	-14	-40.0	106	35	71	202.9	-85	0
和歌山県	11	24	-13	-54.2	43	24	19	79.2	-32	0
鳥取県	7	26	-19	-73.1	62	13	49	376.9	-55	13
島根県	6	16	-10	-62.5	59	11	48	436.4	-53	5
岡山県	43	25	18	72.0	200	32	168	525.0	-157	-7
広島県	35	62	-27	-43.5	214	93	121	130.1	-179	-31
山口県	22	23	-1	-4.3	87	39	48	123.1	-65	-16
徳島県	12	8	4	50.0	38	10	28	280.0	-26	-2
香川県	12	29	-17	-58.6	76	39	37	94.9	-64	-10
愛媛県	22	24	-2	-8.3	93	57	36	63.2	-71	-33
高知県	11	16	-5	-31.3	40	9	31	344.4	-29	7
福岡県	76	120	-44	-36.7	416	150	266	177.3	-340	-30
佐賀県	8	21	-13	-61.9	70	14	56	400.0	-62	7
長崎県	34	30	4	13.3	102	14	88	628.6	-68	16
熊本県	33	55	-22	-40.0	69	39	30	76.9	-36	16
大分県	15	17	-2	-11.8	77	14	63	450.0	-62	3
宮崎県	14	24	-10	-41.7	94	41	53	129.3	-80	-17
鹿児島県	40	58	-18	-31.0	132	47	85	180.9	-92	11
沖縄県	47	53	-6	-11.3	326	56	270	482.1	-279	-3

参考表4-2 福島県の転入者数、転出者数及び転入・転出超過数
(平成22年3～5月期、平成23年3～5月期)

都道府県	転入者数				転出者数				転入超過数 (-は転出超過)	
	平成23年 3～5 月期	平成22年 3～5 月期	対前年同期増減		平成23年 3～5 月期	平成22年 3～5 月期	対前年同期増減		平成23年 3～5 月期	平成22年 3～5 月期
			実数	率(%)			実数	率(%)		
全 国	7,973	11,433	-3,460	-30.3	25,497	16,102	9,395	58.3	-17,524	-4,669
北海道	189	355	-166	-46.8	673	323	350	108.4	-484	32
青森県	190	308	-118	-38.3	381	244	137	56.1	-191	64
岩手県	260	435	-175	-40.2	397	347	50	14.4	-137	88
宮城県	1,611	1,986	-375	-18.9	2,718	2,607	111	4.3	-1,107	-621
秋田県	182	257	-75	-29.2	376	234	142	60.7	-194	23
山形県	399	555	-156	-28.1	891	498	393	78.9	-492	57
福島県	-	-	-	-	-	-	-	-	-	-
茨城県	454	648	-194	-29.9	1,346	987	359	36.4	-892	-339
栃木県	377	463	-86	-18.6	1,148	712	436	61.2	-771	-249
群馬県	123	188	-65	-34.6	435	273	162	59.3	-312	-85
埼玉県	627	866	-239	-27.6	2,557	1,428	1,129	79.1	-1,930	-562
千葉県	434	616	-182	-29.5	1,746	1,194	552	46.2	-1,312	-578
東京都	1,312	1,839	-527	-28.7	4,714	3,475	1,239	35.7	-3,402	-1,636
神奈川県	626	1,016	-390	-38.4	2,374	1,644	730	44.4	-1,748	-628
新潟県	250	297	-47	-15.8	1,034	399	635	159.1	-784	-102
富山県	30	35	-5	-14.3	95	34	61	179.4	-65	1
石川県	19	44	-25	-56.8	118	48	70	145.8	-99	-4
福井県	11	25	-14	-56.0	98	28	70	250.0	-87	-3
山梨県	42	47	-5	-10.6	202	68	134	197.1	-160	-21
長野県	48	136	-88	-64.7	325	120	205	170.8	-277	16
岐阜県	22	55	-33	-60.0	135	45	90	200.0	-113	10
静岡県	123	199	-76	-38.2	456	193	263	136.3	-333	6
愛知県	147	179	-32	-17.9	607	212	395	186.3	-460	-33
三重県	21	44	-23	-52.3	106	66	40	60.6	-85	-22
滋賀県	26	24	2	8.3	157	37	120	324.3	-131	-13
京都府	41	51	-10	-19.6	257	91	166	182.4	-216	-40
大阪府	98	183	-85	-46.4	390	164	226	137.8	-292	19
兵庫県	53	95	-42	-44.2	250	111	139	125.2	-197	-16
奈良県	12	30	-18	-60.0	72	24	48	200.0	-60	6
和歌山県	8	22	-14	-63.6	34	12	22	183.3	-26	10
鳥取県	6	16	-10	-62.5	37	9	28	311.1	-31	7
島根県	5	11	-6	-54.5	42	8	34	425.0	-37	3
岡山県	26	19	7	36.8	105	22	83	377.3	-79	-3
広島県	26	45	-19	-42.2	142	77	65	84.4	-116	-32
山口県	9	14	-5	-35.7	59	24	35	145.8	-50	-10
徳島県	2	4	-2	-50.0	19	4	15	375.0	-17	0
香川県	4	19	-15	-78.9	61	24	37	154.2	-57	-5
愛媛県	19	18	1	5.6	67	39	28	71.8	-48	-21
高知県	3	10	-7	-70.0	35	3	32	1066.7	-32	7
福岡県	40	89	-49	-55.1	306	115	191	166.1	-266	-26
佐賀県	2	17	-15	-88.2	29	13	16	123.1	-27	4
長崎県	12	25	-13	-52.0	76	11	65	590.9	-64	14
熊本県	18	38	-20	-52.6	48	24	24	100.0	-30	14
大分県	12	11	1	9.1	57	13	44	338.5	-45	-2
宮崎県	9	23	-14	-60.9	72	24	48	200.0	-63	-1
鹿児島県	25	41	-16	-39.0	95	30	65	216.7	-70	11
沖縄県	20	35	-15	-42.9	155	44	111	252.3	-135	-9

参考表4-3 福島県の転入者数、転出者数及び転入・転出超過数
(平成22年6～8月期、平成23年6～8月期)

都道府県	転入者数				転出者数				転入超過数 (-は転出超過)	
	平成23年 6～8 月期	平成22年 6～8 月期	対前年同期増減		平成23年 6～8 月期	平成22年 6～8 月期	対前年同期増減		平成23年 6～8 月期	平成22年 6～8 月期
			実数	率(%)			実数	率(%)		
全 国	5,341	5,111	230	4.5	13,169	5,744	7,425	129.3	-7,828	-633
北海道	109	110	-1	-0.9	539	95	444	467.4	-430	15
青森県	117	110	7	6.4	248	94	154	163.8	-131	16
岩手県	131	118	13	11.0	292	142	150	105.6	-161	-24
宮城県	782	818	-36	-4.4	2,160	940	1,220	129.8	-1,378	-122
秋田県	108	102	6	5.9	221	91	130	142.9	-113	11
山形県	252	191	61	31.9	892	173	719	415.6	-640	18
福島県	-	-	-	-	-	-	-	-	-	-
茨城県	364	338	26	7.7	654	365	289	79.2	-290	-27
栃木県	249	204	45	22.1	625	275	350	127.3	-376	-71
群馬県	84	88	-4	-4.5	253	83	170	204.8	-169	5
埼玉県	448	442	6	1.4	979	466	513	110.1	-531	-24
千葉県	372	358	14	3.9	645	431	214	49.7	-273	-73
東京都	949	965	-16	-1.7	1,678	1,095	583	53.2	-729	-130
神奈川県	473	492	-19	-3.9	1,026	536	490	91.4	-553	-44
新潟県	173	156	17	10.9	484	202	282	139.6	-311	-46
富山県	14	4	10	250.0	65	7	58	828.6	-51	-3
石川県	24	10	14	140.0	47	29	18	62.1	-23	-19
福井県	14	17	-3	-17.6	31	22	9	40.9	-17	-5
山梨県	19	9	10	111.1	157	28	129	460.7	-138	-19
長野県	47	40	7	17.5	222	45	177	393.3	-175	-5
岐阜県	13	28	-15	-53.6	73	15	58	386.7	-60	13
静岡県	86	70	16	22.9	192	105	87	82.9	-106	-35
愛知県	91	81	10	12.3	242	86	156	181.4	-151	-5
三重県	16	32	-16	-50.0	78	34	44	129.4	-62	-2
滋賀県	61	7	54	771.4	51	15	36	240.0	10	-8
京都府	23	30	-7	-23.3	133	24	109	454.2	-110	6
大阪府	61	68	-7	-10.3	222	72	150	208.3	-161	-4
兵庫県	50	44	6	13.6	167	57	110	193.0	-117	-13
奈良県	9	5	4	80.0	34	11	23	209.1	-25	-6
和歌山県	3	2	1	50.0	9	12	-3	-25.0	-6	-10
鳥取県	1	10	-9	-90.0	25	4	21	525.0	-24	6
島根県	1	5	-4	-80.0	17	3	14	466.7	-16	2
岡山県	17	6	11	183.3	95	10	85	850.0	-78	-4
広島県	9	17	-8	-47.1	72	16	56	350.0	-63	1
山口県	13	9	4	44.4	28	15	13	86.7	-15	-6
徳島県	10	4	6	150.0	19	6	13	216.7	-9	-2
香川県	8	10	-2	-20.0	15	15	0	0.0	-7	-5
愛媛県	3	6	-3	-50.0	26	18	8	44.4	-23	-12
高知県	8	6	2	33.3	5	6	-1	-16.7	3	0
福岡県	36	31	5	16.1	110	35	75	214.3	-74	-4
佐賀県	6	4	2	50.0	41	1	40	4000.0	-35	3
長崎県	22	5	17	340.0	26	3	23	766.7	-4	2
熊本県	15	17	-2	-11.8	21	15	6	40.0	-6	2
大分県	3	6	-3	-50.0	20	1	19	1900.0	-17	5
宮崎県	5	1	4	400.0	22	17	5	29.4	-17	-16
鹿児島県	15	17	-2	-11.8	37	17	20	117.6	-22	0
沖縄県	27	18	9	50.0	171	12	159	1325.0	-144	6

参考表5 岩手県、宮城県及び福島県の年齢5歳階級別転入・転出超過数
(平成22年3～8月期, 平成23年3～8月期)

	岩手県			宮城県			福島県		
	平成23年 3～8 月期	平成22年 3～8 月期	対前年 同期 増減数	平成23年 3～8 月期	平成22年 3～8 月期	対前年 同期 増減数	平成23年 3～8 月期	平成22年 3～8 月期	対前年 同期 増減数
総 数	-3,761	-3,865	104	-8,918	-1,204	-7,714	-25,352	-5,302	-20,050
0～4歳	129	-21	150	-414	61	-475	-3,156	-7	-3,149
5～9	-19	-54	35	-461	248	-709	-2,364	-151	-2,213
10～14	-51	-52	1	-347	36	-383	-1,451	-93	-1,358
15～19	-2,181	-2,305	124	-159	55	-214	-3,053	-2,527	-526
20～24	-1,603	-1,615	12	-2,882	-1,199	-1,683	-3,571	-2,250	-1,321
25～29	89	85	4	-1,600	-749	-851	-2,315	-182	-2,133
30～34	126	106	20	-693	-76	-617	-2,520	-178	-2,342
35～39	86	8	78	-475	133	-608	-2,259	-132	-2,127
40～44	49	-63	112	-312	93	-405	-1,360	-41	-1,319
45～49	-94	-111	17	-214	-52	-162	-701	-56	-645
50～54	-67	30	-97	-67	22	-89	-487	34	-521
55～59	39	46	-7	-140	-12	-128	-277	77	-354
60～64	58	94	-36	-148	127	-275	-347	150	-497
65～69	2	31	-29	-141	61	-202	-218	108	-326
70～74	-31	19	-50	-215	31	-246	-273	1	-274
75～79	-63	-13	-50	-256	3	-259	-252	15	-267
80～84	-124	-20	-104	-196	15	-211	-306	-45	-261
85～89	-68	-23	-45	-144	-4	-140	-255	-6	-249
90歳以上	-38	-8	-30	-54	4	-58	-186	-19	-167

注) 総数には年齢不詳を含む

◆「住民基本台帳人口移動報告」の結果や公表予定日等の情報については、インターネットを通じて提供しています。

ホームページの URL は、<http://www.stat.go.jp/data/idou/index.htm> です。

住民基本台帳人口移動報告

検索 

政府統計の総合窓口 (e-Stat) の URL は、<http://www.e-stat.go.jp/> です。

問い合わせ先

総務省統計局 統計調査部国勢統計課 人口移動調査係
〒 162-8668 東京都新宿区若松町 1 9 番 1 号
T E L (代表) 03-5273-2020 内線 34419
(直通) 03-5273-1157
F A X 03-5273-1552
E メール c-idou@soumu.go.jp

* 統計データを引用・転載する場合には、出典（府省名、統計調査名）の表記をお願いします。

(例) 資料：「住民基本台帳人口移動報告」（総務省統計局）